



Kako zamenjati avtodel
spodnja kontrolna roka
zadnjega vzmetenja na
avtu **VW Passat NMS**
(A32, A33) – vodnik
menjave

PODOBEN VIDEO VODIČ



Ta video prikazuje postopek menjave podobnega avtodela na drugem vozilu

Pomembno!

Ta postopek zamenjave je mogoče uporabiti za:
VW Passat NMS (A32, A33) 2.0 TDI

Koraki se lahko nekoliko razlikujejo glede na zasnovo avtomobila.

Ta vodič je bil ustvarjen na osnovi postopka menjave za podobni avtodel: VW Golf V Hatchback (1K1) 1.6

**MENJAVA: SPODNJA KONTROLNA ROKA ZADNJEGA
VZMETENJA – VW PASSAT NMS (A32, A33). ORODJE,
KI GA POTREBUJETE:**



- Žična krtača
- Sprej WD-40
- Čistilo zavor
- Bakrena mast
- Kombinirani ključ №18
- Poqonska vtičnica št. 18
- Nasadni ključ za kolo №17
- Izvijač z zatikalom
- Navorni ključ
- Lomilka
- Hidravlično dvigalo za menjalnik
- Podložni klin

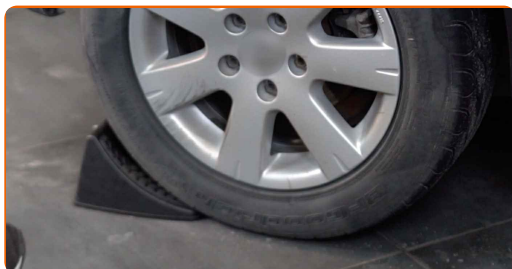
Kupite orodja

Menjava: spodnja kontrolna roka zadnjega vzmetenja – VW Passat NMS (A32, A33). AUTODOC strokovnjaki priporočajo:

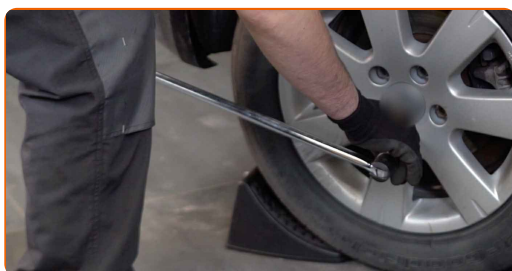
- Postopek zamenjave je identičen za leve in desne spodnjega prečnega vodila.
- Vsa dela je potrebno opraviti pri ugasnjenem motorju.

MENJAVA: SPODNJA KONTROLNA ROKA ZADNJEGA VZMETENJA – VW PASSAT NMS (A32, A33). SLEDITE NASLEDNJIM KORAKOM:

1 Zablokirajte kolesa s pomočjo klinov.



2 Odvijte vijake nastavka kolesa. Uporabite kolesni nasadni nastavek št. 17



3 Vzdignite zadnji del avtomobila in otrdite podpornike.

4

Odvijte vijake kolesa.

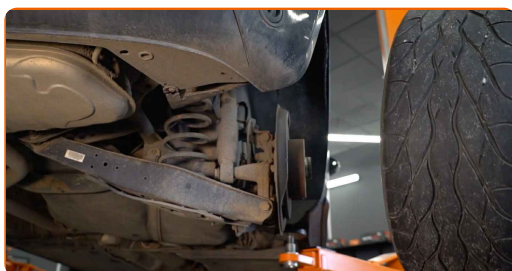


AUTODOC priporoča:

- Pomembno! Držite kolo med odvijanjem pritrdilnih vijakov. VW Passat NMS (A32, A33)

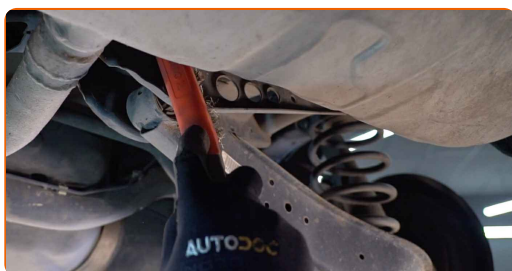
5

Odstranite kolo.



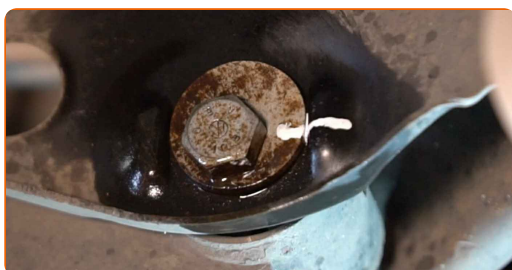
6

Očistite pritrdilne elemente obese koles. Uporabite žično krtačo. Uporabite sprej WD-40.



7

Naredite oznako na vijaku za korigiranje previsa.



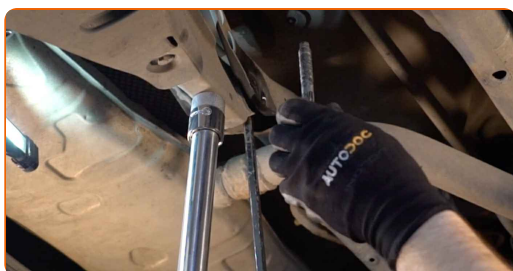
- 8 Odvijte pritrdilni element ročice na drogu. Uporabite kombinirani ključ №18. Uporabite nasadni ključ №18. Uporabite izvijač z zatikalom.



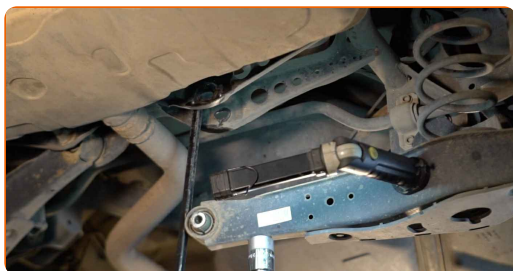
- 9 Podprite ročico. Uporabite dvigalko s hidravličnim prenosom.



- 10 Odstranite pritrdilni vijak. Uporabite lomilko.



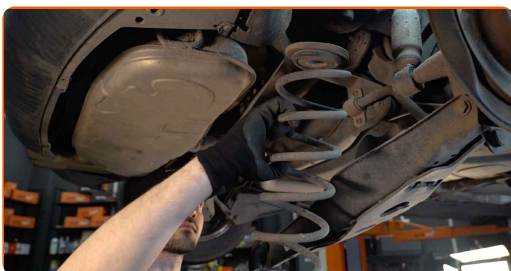
- 11 Odstranite podporo pod ročico.



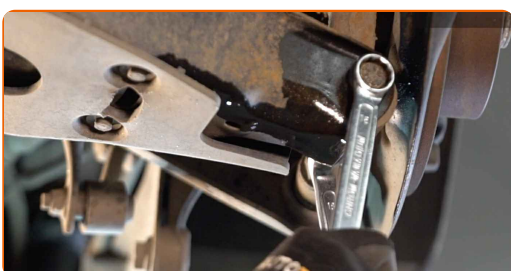
Menjava: spodnja kontrolna roka zadnjega vzmetenja – VW Passat NMS (A32, A33). Nasvet AUTODOC strokovnjakov:

- Nežno znižajte dvigalko s hidravličnim prenosom brez tresljajev, da bi se izognete poškodbam sestavov in mehanizmov.

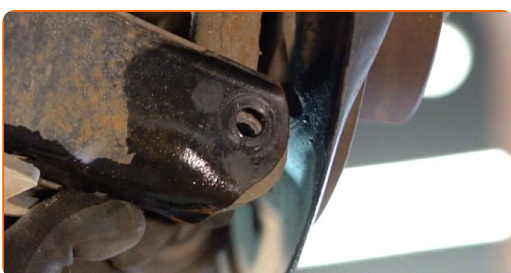
12 Odstranite vzmet.



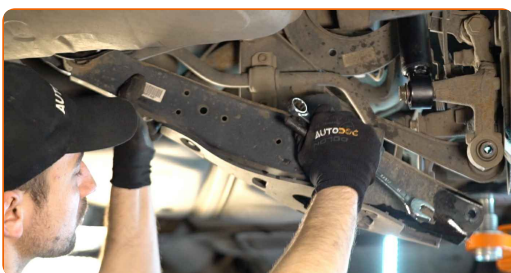
13 Odvijte pritrdilni element, ki povezuje obeso koles z zadnjim premnikom. Uporabite kombinirani ključ №18. Uporabite nasadni ključ №18. Uporabite izvijač z zatikalom.



14 Odstranite pritrdilni vijak.



15 Odstranite vilico.



16

Očistite nosilce in ležaje prečnega vodila. Uporabite žično krtačo. Uporabite sprej WD-40.



17

Namestite novo vilico.



Menjava: spodnja kontrolna roka zadnjega vzmetenja – VW Passat NMS (A32, A33). Nasvet:

- Med postopkom montaže uporabljajte zgolj nove vijake in matice.
- Ne poškoduje površino zgloba.

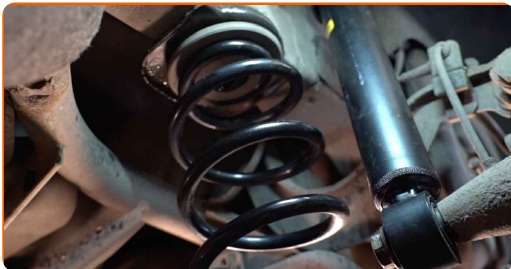
18

Namestite pritrdilni vijak.



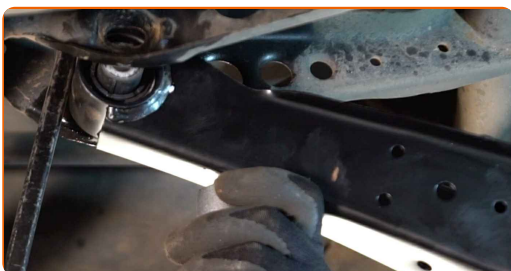
19

Namestite spiralno vzmet skupaj z gumijastimi nosilci na mesto namestitve. Uporabite lomilko.



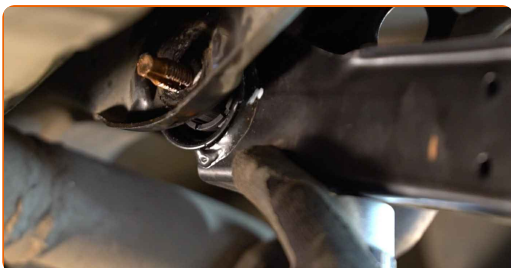
20

Podprite ročico. Uporabite dvigalko s hidravličnim prenosom.



21

Namestite pritrdilni vijak.

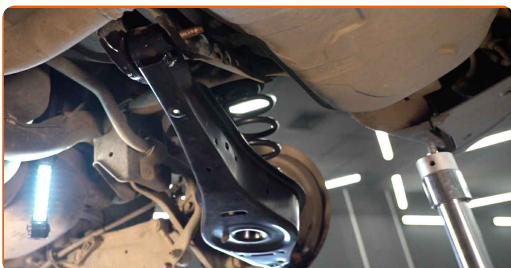


Menjava: spodnja kontrolna roka zadnjega vzmetenja – VW Passat NMS (A32, A33). Strokovnjaki priporočajo:

- Nastavite položaj vijaka za poravnavo glede na oznako.

22

Odstranite podporo pod ročico.

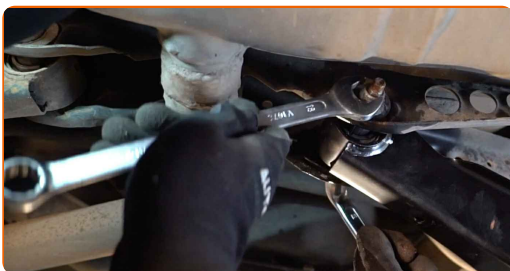


AUTODOC priporoča:

- Menjava: spodnja kontrolna roka zadnjega vzmetenja – VW Passat NMS (A32, A33). Gladko znižajte dvigalo menjalnika, brez sunkov, da preprečite poškodbe komponent in mehanizmov.

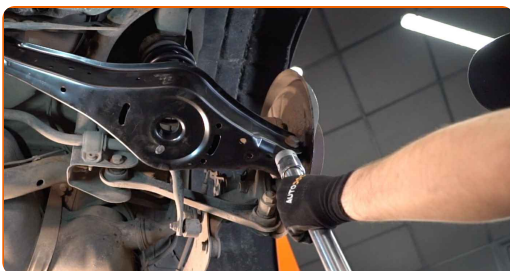
23

Privijte pritrdilni element, ki povezuje vilice na zadnji pomožni okvir. Uporabite kombinirani ključ №18. Uporabite nasadni ključ №18.



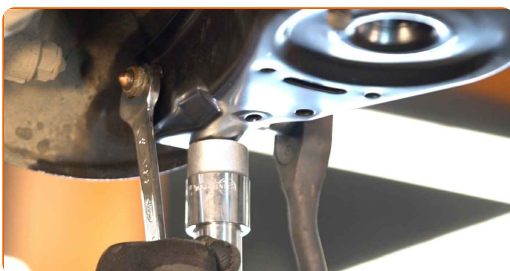
24

Podprite ročico. Uporabite dvigalko s hidravličnim prenosom.

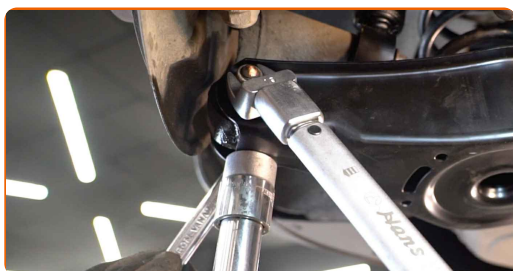


25

Privijte pritrdilne elemente, ki povezujejo obes koles z zadnjim premnikom. Uporabite kombinirani ključ №18. Uporabite nasadni ključ №18.



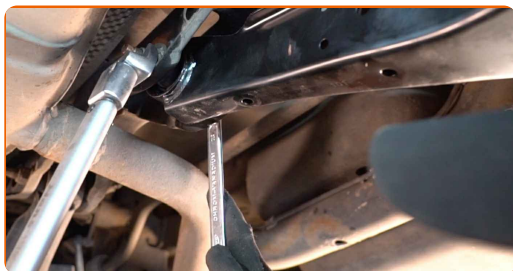
- 26** Zategnite pritrdilne elemente, ki povezujejo obeso koles z zadnjim premnikom. Uporabite kombinirani ključ №18. Uporabite nasadni ključ №18. Uporabite navorni ključ. Zategnite ga do navora 90 Nm.+90°



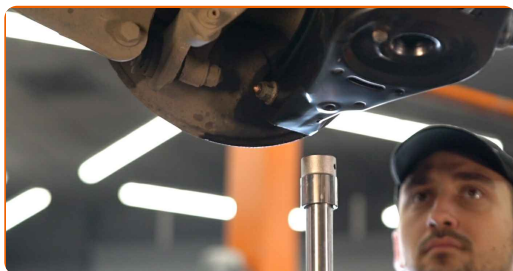
AUTODOC priporočja:

- Pomembno! Prepričajte se, da boste uporabili nove pritrdilne elemente.

- 27** Pričvrstite element ročice na drogu. Uporabite nasadni ključ №18. Uporabite kombinirani ključ №18. Uporabite navorni ključ. Zategnite ga do navora 95 Nm.



- 28** Odstranite podporo pod ročico.

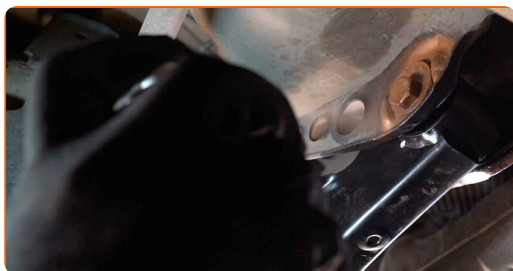


Menjava: spodnja kontrolna roka zadnjega vzmetenja – VW Passat NMS (A32, A33). AUTODOC priporoča:

- Nežno znižajte dvigalko s hidravličnim prenosom brez tresljajev, da bi se izognete poškodbam sestavov in mehanizmov.

29

Obdelajte vse dele prečnega vodila. Uporabite bakreno mast.



30

Obdelajte površino, kjer se zavorni kolut stika s platiščem. Uporabite bakreno mast.

31

Očistite površino zavornih kolutov. Uporabite čistilo zavor.

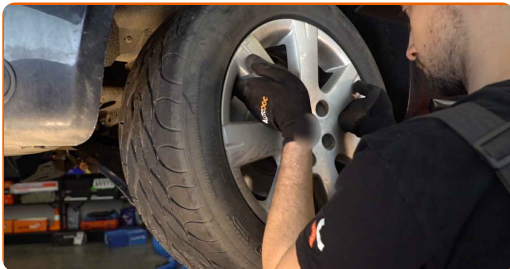


AUTODOC priporoča:

- Menjava: spodnja kontrolna roka zadnjega vzmetenja – VW Passat NMS (A32, A33). Po nanosu razpršila počakajte nekaj minut.

32

Namestite kolo.

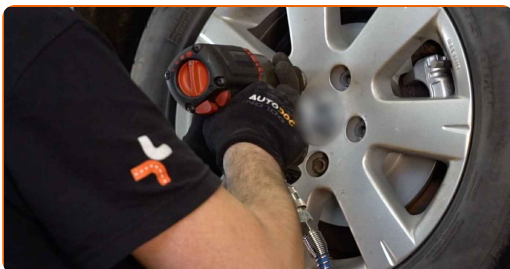


Menjava: spodnja kontrolna roka zadnjega vzmetenja – VW Passat NMS (A32, A33). AUTODOC strokovnjaki priporočajo:

- V izogib poškodbam držite kolo pri privijanju vijakov.

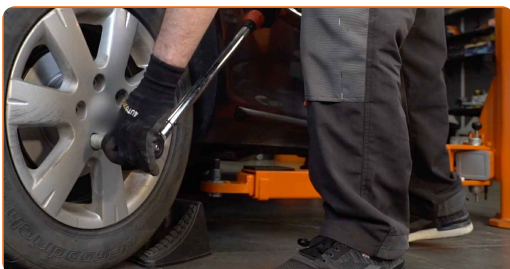
33

Privijte vijake kolesa. Uporabite kolesni nasadni nastavek št. 17



34

Spustite avto in z delanjem v navzkrižnem vrstnem redu, zategnite kolesne vijake. Uporabite navorni ključ. Zategnite ga do navora 120 Nm.



35

Odstranite dvigalke in kline.

**ODLIČNO OPRAVLJENO!** 👍[OGLEJTE SI VEČ VADNIC](#)

AUTODOC – VISOKOKVALITETNI AVTODELI PO DOSTOPNIH CENAH

AUTODOC MOBILNA APLIKACIJA: UJEMITE SUPER PONUDBE IN NAKUPUJTE PRIROČNO



AUTODOC+

GET IT ON
Google Play

Download on the
App Store

Download

SUPER IZBIRA REZERVNIH DELOV ZA VAŠ AVTOMOBIL

ROKA: ŠIROKA IZBIRA

OMEJITEV ODGOVORNOSTI:

Dokument vsebuje le splošna priporočila, ki so lahko koristna za vas, ko izvajate popravila ali nameščate nadomestne dele. AUTODOC ne odgovarja za kakršnokoli izgubo, poškodbo, škodo na premoženju, ki nastane v procesu popravila ali zamenjave zaradi nepravilne uporabe ali napačne razlage razpoložljivih informacij.

AUTODOC ne odgovarja za morebitne napake in nejasnosti v tem priročniku. Informacije so samo informativne narave in ne morejo nadomestiti nasveta strokovnjakov.

AUTODOC ne odgovarja za nepravilno ali nevarno uporabo opreme, orodij in avtomobilskih delov. AUTODOC močno priporoča, da ste previdni in upoštevate pravila glede varnosti pri izvajanju popravil ali nameščanju nadomestnih delov. Ne pozabite: uporaba avtomobilskih delov slabše kakovosti vam ne zagotavlja ustrezne ravni varnosti v cestnem prometu.

© Copyright 2022 – Vse vsebine na tej spletni strani, zlasti besedila, fotografije in grafike, so zaščiteni z zakonom o avtorskih pravicah. Vse pravice, vključno z razmnoževanjem, objavljanjem, urejanjem in prevajanjem, ostanejo pridržane, AUTODOC GmbH.