

AUTODOC CLUB

Kako zamenjati avtodel
kolesni ležaji spredaj na
avtu **VW Eos (1F7, 1F8)** –
vodnik menjave

PODOBEN VIDEO VODIČ



Ta video prikazuje postopek menjave podobnega avtodela na drugem vozilu

Pomembno!

Ta postopek zamenjave je mogoče uporabiti za:

VW Eos (1F7, 1F8) 2.0 TDI, VW Eos (1F7, 1F8) 1.6 FSI, VW Eos (1F7, 1F8) 2.0 FSI, VW Eos (1F7, 1F8) 2.0 TFSI, VW Eos (1F7, 1F8) 3.2 VR6, VW Eos (1F7, 1F8) 1.4 TSI, VW Eos (1F7, 1F8) 3.6 V6, VW Eos (1F7, 1F8) 2.0 TSI, VW Eos (1F7, 1F8) 2.0 TDI 16V

Koraki se lahko nekoliko razlikujejo glede na zasnovo avtomobila.

Ta vodič je bil ustvarjen na osnovi postopka menjave za podobni avtodel: VW Passat Sedan (362) 2.0 TDI

**MENJAVA: KOLESNEGA LEŽAJA – VW EOS (1F7, 1F8).
SEZNAM ORODJA, KI GA BOSTE POTREBOVALI:**



- Žična krtača
- Sprej WD-40
- Čistilo zavor
- Bakrena mast
- Navorni ključ
- Kombinirani ključ №18
- Pogonska vtičnica št. 16
- Pogonska vtičnica št. 18
- Pogonska vtičnica št. 21
- Pogonska vtičnica št. 27
- XZN nastavek št. 6
- XZN nastavek št. 12
- Nasadni ključ št. H5
- Nasadni ključ št. H7
- Torx nastavek T27
- Torx nastavek T30
- Nasadni ključ za kolo №17
- Izvijač z zatikalom
- Ključ za navojne svedre
- Gumijasto kladivo
- Udarni izvijač
- Lomilka
- Podložni klin

Kupite orodja

AUTODOC priporoča:

- Ne uporabite rabljenega sklopa ležajev v vašem VW Eos (1F7, 1F8) avtu.
- Postopek zamenjave ležaja pesta kolesa je enak za obe kolesi na isti osi.
- Prosimo, upoštevajte: vsa dela na avtu – VW Eos (1F7, 1F8) – morajo biti izvedena, ko je motor izklopljen.

MENJAVO IZVEDITE V NASLEDNJEM VRSTEM REDU:

1 Odprite pokrov.

2 Očistite pokrovček posode zavorne tekočine. Uporabite čistilo zavor.



AUTODOC priporoča:

- Menjava: kolesnega ležaja – VW Eos (1F7, 1F8). Po nanosu razpršila počakajte nekaj minut.

3 Odvijte nosilec elektromagnetnega ventila motorja. Uporabite vijačni nastavek T27. Uporabite izvijač z zatikalom.



4 Odvijte pokrov rezervoarja zavorne tekočine.



5 Zablokirajte kolesa s pomočjo klinov.

6 Odvijte vijake nastavka kolesa. Uporabite kolesni nasadni nastavek št. 17



7 Vzdignite sprednji del avtomobila in otrdite podpornike.

8 Odvijte vijake kolesa.



AUTODOC priporoča:

- Opozorilo! Držite kolo med odvijanjem pritrdilnih vijakov, da se izognete poškodbam. VW Eos (1F7, 1F8)

9

Odstranite kolo.



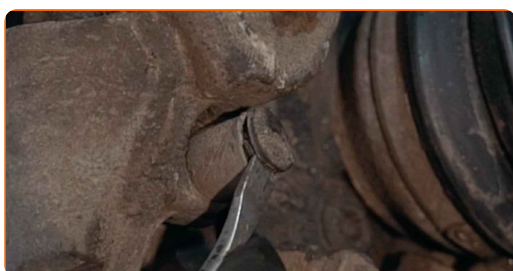
10

Razširite zavorne ploščice. Uporabite lomilko.



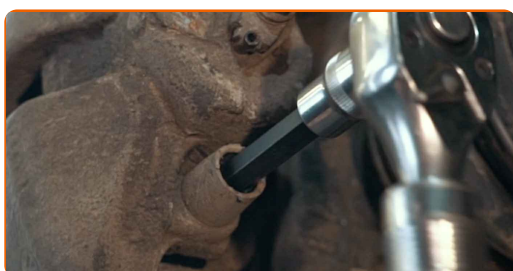
11

Odstranite pokrovčke manšete vodilnih zatičev zavornih čeljusti. Uporabite lomilko.



12

Odvijte pritrditve zavorne čeljusti. Uporabite imbus št. H7. Uporabite izvijač z zatikalom.



13

Odstranite zadrževalno vzmet okvirja kolutne zavore. Uporabite lomilko.



14

Odstranite zavorne čeljusti.



Menjava: kolesnega ležaja – VW Eos (1F7, 1F8). Strokovnjaki priporočajo:

- Pritrdite čeljusti na suspenzijo ali telo z žico brez prekinjanja zavore cevi, da se prepreči odklop zavornega sistema.
- Poskrbite, da čeljust ne visi na zavorne cevi.
- Ne pritiskajte na zavorno stopalko po tem, ko ste odstranili zavorno čeljust. Bat lahko namreč pade iz zavornega valja, zavorna tekočina lahko začne odtekati, hkrati pa lahko pride do izgube pritiska v sistemu.
- Preverite nosilce zavorne čeljusti, vodilnih zatičev zavornih čeljusti in manšet. Očistite jih. Zamenjajte, če je potrebno.

15 Odstranite zavorne čeljusti.



16 Sprostite pritrdilni element pogonske gredi. Uporabite nasadni ključ №27. Uporabite udarni nasadni ključ.



17 Očistite nosilce zavornih čeljusti. Uporabite žično krtačo. Uporabite sprej WD-40.



18 Odvijte pritrditve nosilec čeljusti. Uporabite nasadni ključ №21. Uporabite izvijač z zatikalom. Uporabite udarni nasadni ključ.



19

Odstranite nosilec čeljusti.



20

Očistite pritrdilni element zavornega koluta. Uporabite žično krtačo. Uporabite sprej WD-40.



21

Odvijte pritrditve zavornega diska. Uporabite vijačni nastavek T30. Uporabite udarni izvijač.



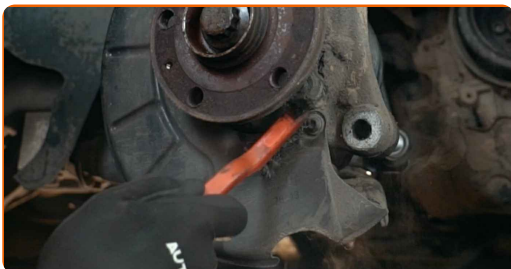
22

Odstranite zavorni disk. Uporabite gumijasto kladivo.



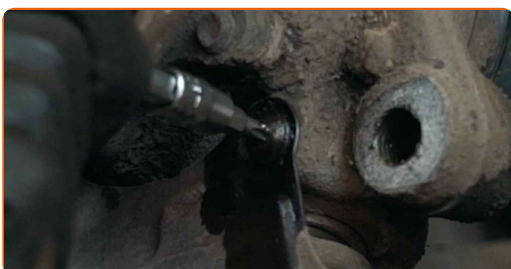
23

Očistite pritrdilne elemente zaščite zavornega koluta. Uporabite žično krtačo. Uporabite sprej WD-40.



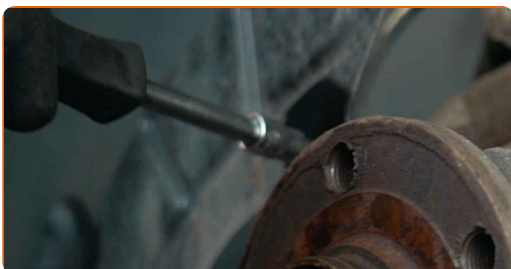
24

Odvijte pritrdilne elemente zaščite zavornega koluta. Uporabite vijačni nastavek T27. Uporabite izvijač z zatikalom.



25

Odstranite zaščito zavornega koluta.



26

Odstranite pritrdilni vijak.



27

Očistite pritrdilne elemente ležaja pesta kolesa. Uporabite žično krtačo. Uporabite sprej WD-40.



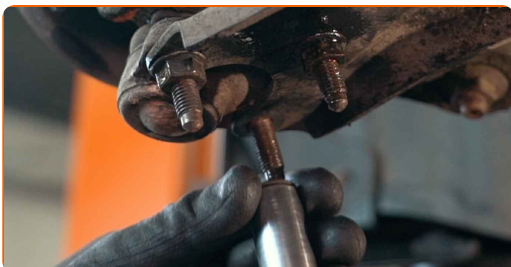
28

Očistite pritrdilne elemente, ki povezujejo nosilni zgib s krmiljem vzmetenja. Uporabite žično krtačo. Uporabite sprej WD-40.



29

Odvijte pritrdilni element, ki povezuje zglob na kontrolno ročico vzmetenja. Uporabite nasadni ključ №16. Uporabite izvijač z zatikalom.



30

Odklopite zglob od ročice.



31 Odstranite pogonsko gred iz premnika.



32 Očistite spoje opornika stabilizatorja. Uporabite žično krtačo. Uporabite sprej WD-40.



33 Odvijte pritrdilni element, ki povezuje jarmov drog na blažilnik. Uporabite nasadni ključ №18. Uporabite izvijač z zatikalom.



34 Odstranite stabilizacijski drog.



35

Očistite pritrdilne elemente ležaja pesta kolesa. Uporabite žično krtačo. Uporabite sprej WD-40.



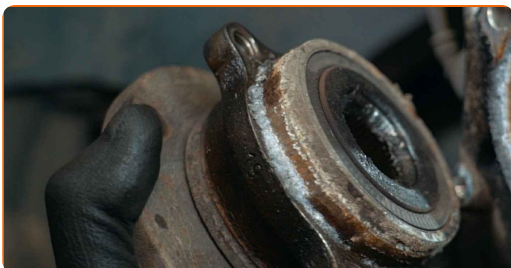
36

Odvijte nosilec pesto ležaja. Uporabite XZN št. 12. Uporabite izvijač z zatikalom.



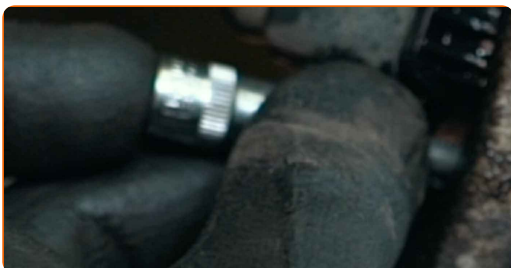
37

Odstranite pesto in ležaj skupaj, saj predstavljata zaprto enoto.



38

Odvijte pritrdilne elemente ABS senzorja. Uporabite imbus št. H5. Uporabite izvijač z zatikalom.



39 Odklopite ABS-senzor.



40 Očistite nosilec ležaja pesta. Uporabite žično krtačo. Uporabite sprej WD-40.



41 Povežite senzor ABS.



42 Pričvrstite pritrdilni element, ki povezuje ABS-senzor s premnikom. Uporabite imbus št. H5. Uporabite navorni ključ. Zategnite ga do navora 7 Nm.



43 Namestite nov pesto z ležajem.



- 44** Zategnite pritrdilni element ležaja pesta kolesa. Uporabite XZN št. 12. Uporabite navorni ključ. Zategnite ga do navora 74 Nm. Zategnite ga do navora 70 Nm.+90°



AUTODOC priporočja:

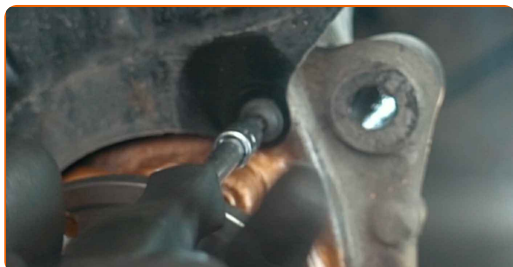
- Pomembno! Prepričajte se, da boste uporabili nove pritrdilne elemente.

- 45** Obdelajte pritrdilne elemente ležaja pesta kolesa. Uporabite bakreno mast.

- 46** Namestite zaščito zavornega koluta.



- 47** Privijte pritrdilne elemente zaščite zavornega koluta. Uporabite vijačni nastavek T27. Uporabite izvijač z zatikalom.



48

Očistite utor pogonske gredi kroglastega zgloba. Uporabite žično krtačo. Uporabite sprej WD-40.



49

Namestite pogonsko gred.



50

Namestite zglob na kontrolno ročico.



51

Pričvrstite pritrdilne elemente, ki povezujejo kroglični sklep s kontrolno roko. Uporabite nasadni ključ №16. Uporabite navorni ključ. Zategnite ga do navora 60 Nm.

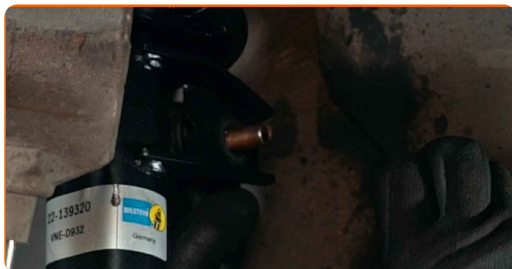


52

Očistite sedeže za namestitev droga stabilizatorja. Uporabite žično krtačo. Uporabite sprej WD-40.

53

Namestite prečno povezavo stabilizatorja.



54

Zategnite pritrdilni element, ki povezuje jarmov drog na blažilnik. Uporabite kombinirani ključ №18. Uporabite nasadni ključ №18. Uporabite XZN št. 6. Uporabite navorni ključ. Zategnite ga do navora 55 Nm.



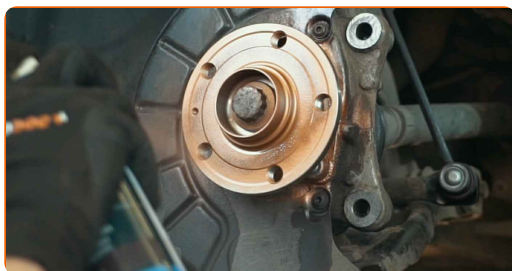
55

Namestite in zategnite vijak pogonske gredi. Uporabite nasadni ključ №27. Uporabite izvijač z zatikalom.



56

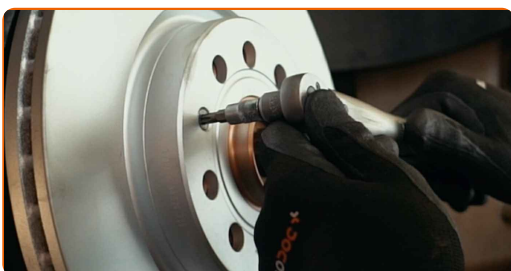
Obdelajte pesto kolesa, ki je v stiku s zavornim kolutom. Uporabite bakreno mast.



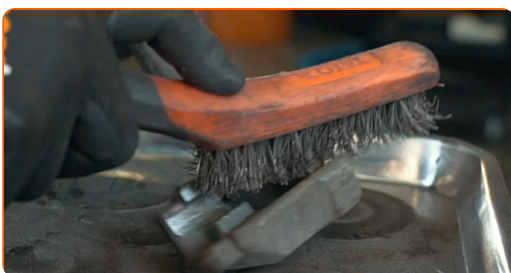
57 Namestite zavorni disk.



58 Zategnite pritrditve zavornega diska. Uporabite vijačni nastavek T30. Uporabite navorni ključ. Zategnite ga do navora 4 Nm.



59 Očistite umazanijo in prah iz nosilca zavorne čeljusti. Uporabite žično krtačo. Uporabite čistilo zavor.



AUTODOC priporočaja:

- Menjava: kolesnega ležaja – VW Eos (1F7, 1F8). Po nanosu razpršila počakajte nekaj minut.

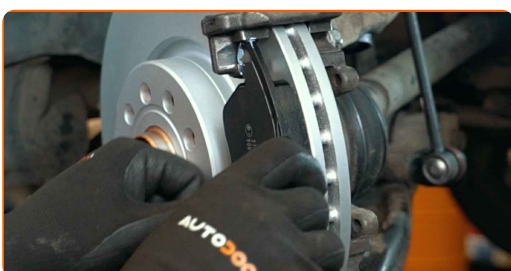
60 Namestite nosilec zavorne čeljusti.



- 61** Zategnite nosilec zavorne čeljusti. Uporabite nasadni ključ №21. Uporabite navorni ključ. Zategnite ga do navora 175 Nm.



- 62** Namestite zavorne ploščice.



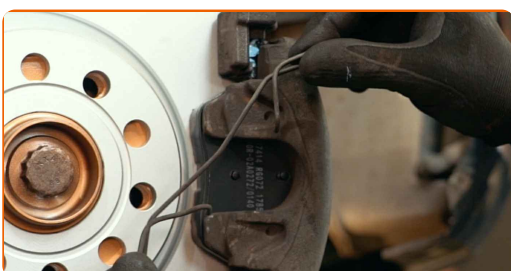
- 63** Namestite zavorno čeljust in jo privijte. Uporabite imbus št. H7. Uporabite navorni ključ. Zategnite ga do navora 30 Nm.



- 64** Namestite pokrovčke manšete vodilnih zatičev zavornih čeljusti.



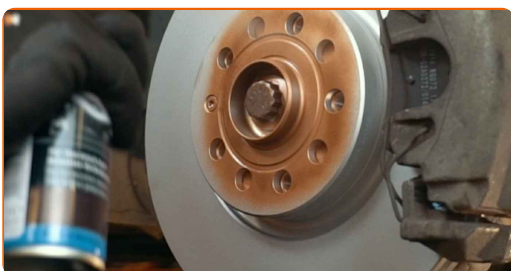
- 65** Namestite blokirno vzmet zavorne čeljusti. Uporabite lomilko.



- 66** Obdelajte vse spoje opornika stabilizatorja. Obdelajte pritrdilne elemente nosilnega zgiba. Uporabite bakreno mast.



- 67** Obdelajte površino, kjer se zavorni kolut stika s platiščem. Uporabite bakreno mast.



- 68** Očistite površino zavornih kolutov. Uporabite čistilo zavor.



Menjava: kolesnega ležaja – VW Eos (1F7, 1F8). AUTODOC strokovnjaki priporočajo:

- Po nanosu spreja počakajte nekaj minut.

69

Namestite kolo.



AUTODOC priporoča:

- Opozorilo! Držite kolo med privijanjem pritrdilnih vijakov na avto, da se izognete poškodbam. VW Eos (1F7, 1F8)

70

Privijte vijake kolesa. Uporabite kolesni nasadni nastavek št. 17

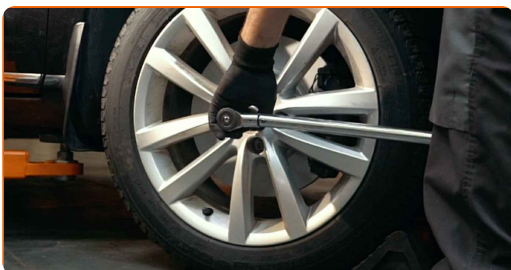


71

Spustite avtomobil.

72

Zategnite vijak, ki povezuje pogonsko gred s pestom kolesa. Uporabite nasadni ključ №27. Uporabite navorni ključ. Zategnite ga do navora 70 Nm.+90°



AUTODOC priporoča:

- Pomembno! Prepričajte se, da boste uporabili nove pritrdilne elemente.

- 73** Privijte okrogle vijake z uporabo križnega vzorca. Uporabite kolesni nasadni nastavek št. 17 Uporabite navorni ključ. Zategnite ga do navora 120 Nm.



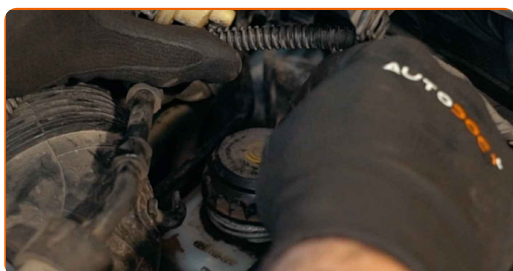
- 74** Odstranite dvigalke in kline.



Menjava: kolesnega ležaja – VW Eos (1F7, 1F8). AUTODOC nasvet:

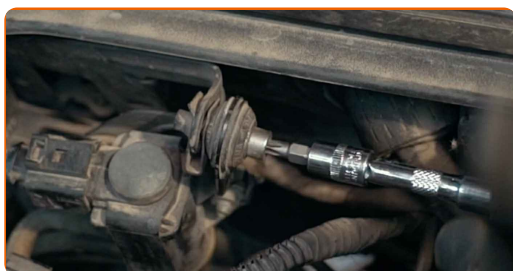
- Preverite nivo zavorne tekočine v ekspanzijski posodi in jo po potrebi napolnite.

- 75** Zategnite pokrov rezervoarja zavorne tekočine.



76

Namestite nosilec elektromagnetnega ventila motorja. Uporabite vijačni nastavek T27. Uporabite izvijač z zatikalom.



77

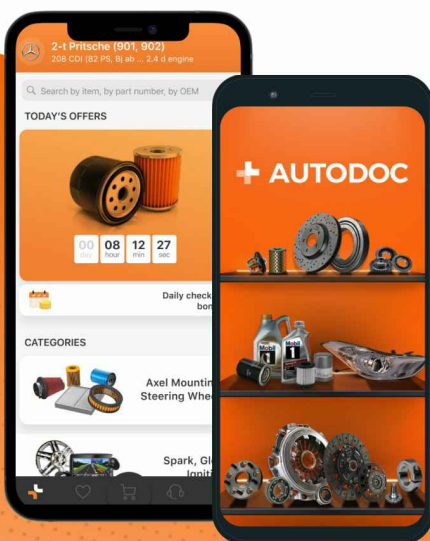
Zaprte pokrov.

ODLIČNO OPRAVLJENO! 

OGLEJTE SI VEČ VADNIC


AUTODOC – VISOKOKVALITETNI AVTODELI PO DOSTOPNIH CENAH

AUTODOC MOBILNA APLIKACIJA: UJEMITE SUPER PONUDBE IN NAKUPUJTE PRIROČNO



+ AUTODOC

GET IT ON  **Google Play**

Download on the  **App Store**

Download

SUPER IZBIRA REZERVNIH DELOV ZA VAŠ AVTOMOBIL

KOLESNI LEŽAJ: ŠIROKA IZBIRA

OMEJITEV ODGOVORNOSTI:

Dokument vsebuje le splošna priporočila, ki so lahko koristna za vas, ko izvajate popravila ali nameščate nadomestne dele. AUTODOC ne odgovarja za kakršnokoli izgubo, poškodbo, škodo na premoženju, ki nastane v procesu popravila ali zamenjave zaradi nepravilne uporabe ali napačne razlage razpoložljivih informacij.

AUTODOC ne odgovarja za morebitne napake in nejasnosti v tem priročniku. Informacije so samo informativne narave in ne morejo nadomestiti nasveta strokovnjakov.

AUTODOC ne odgovarja za nepravilno ali nevarno uporabo opreme, orodij in avtomobilskih delov. AUTODOC močno priporoča, da ste previdni in upoštevate pravila glede varnosti pri izvajanju popravil ali nameščanju nadomestnih delov. Ne pozabite: uporaba avtomobilskih delov slabše kakovosti vam ne zagotavlja ustrezne ravni varnosti v cestnem prometu.

© Copyright 2022 – Vse vsebine na tej spletni strani, zlasti besedila, fotografije in grafike, so zaščiteni z zakonom o avtorskih pravicah. Vse pravice, vključno z razmnoževanjem, objavljanjem, urejanjem in prevajanjem, ostanejo pridržane, AUTODOC GmbH.