

# **AUTODOC CLUB**

Kako zamenjati avtodel  
sprednja spodnja roka na  
avtu **VAUXHALL Meriva**  
**Mk I (A) (X03)** – vodnik  
menjave

## PODOBEN VIDEO VODIČ



Ta video prikazuje postopek menjave podobnega avtodela na drugem vozilu

### Pomembno!

Ta postopek zamenjave je mogoče uporabiti za:

VAUXHALL Meriva Mk I (A) (X03) 1.7 DTI, VAUXHALL Meriva Mk I (A) (X03) 1.6 i, VAUXHALL Meriva Mk I (A) (X03) 1.6 i 16V, VAUXHALL Meriva Mk I (A) (X03) 1.8 i 16V, VAUXHALL Meriva Mk I (A) (X03) 1.7 CDTI, VAUXHALL Meriva Mk I (A) (X03) 1.3 CDTI, VAUXHALL Meriva Mk I (A) (X03) 1.6 Turbo, VAUXHALL Meriva Mk I (A) (X03) 1.4 16V Twinport, VAUXHALL Meriva Mk I (A) (X03) 1.6 i 16V Twinport

Koraki se lahko nekoliko razlikujejo glede na zasnovo avtomobila.

Ta vodič je bil ustvarjen na osnovi postopka menjave za podobni avtodel: OPEL Meriva A (X03) 1.6 16V (E75)

**MENJAVA: SPREDNJA SPODNJA ROKA – VAUXHALL  
MERIVA MK I (A) (X03). SEZNAM ORODJA, KI GA BOSTE  
POTREBOVALI:**



- Žična krtača
- Sprej WD-40
- Čistilo zavor
- Bakrena mast
- Navorni ključ
- Kombinirani ključ №16
- Kombinirani ključ №18
- Pogonska vtičnica št. 16
- Pogonska vtičnica št. 18
- Nasadni ključ za kolo №17
- Izvijač z zatikalom
- Lomilka
- Hidravlično dvigalo za menjalnik
- Podložni klin

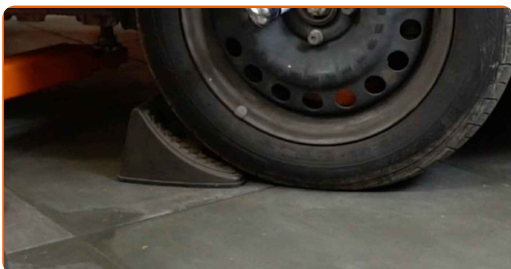
**Kupite orodja**

Menjava: sprednja spodnja roka – VAUXHALL Meriva Mk I (A) (X03).  
AUTODOC strokovnjaki priporočajo:

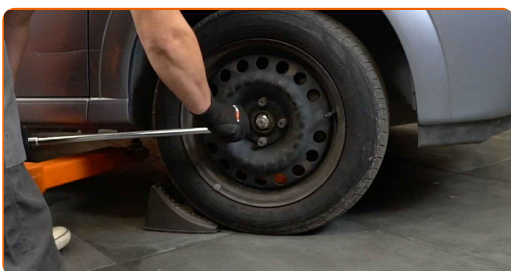
- Postopek zamenjave je identičen za leve in desne spodnjega prečnega vodila.
- Vsa dela je potrebno opraviti pri ugasnjenem motorju.

## MENJAVA: SPREDNJA SPODNJA ROKA – VAUXHALL MERIVA MK I (A) (X03). UPORABITE NASLEDNJI POSTOPEK:

1 Zablokirajte kolesa s pomočjo klinov.



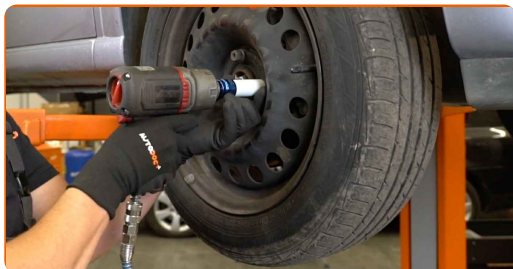
2 Odvijte vijake nastavka kolesa. Uporabite kolesni nasadni nastavek št. 17



3 Vzdignite sprednji del avtomobila in otrdite podpornike.

4

Odvijte vijake kolesa.

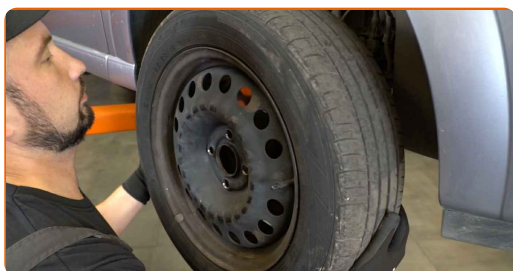


### AUTODOC priporoča:

- Pomembno! Držite kolo med odvijanjem pritrdilnih vijakov. VAUXHALL Meriva Mk I (A) (X03)

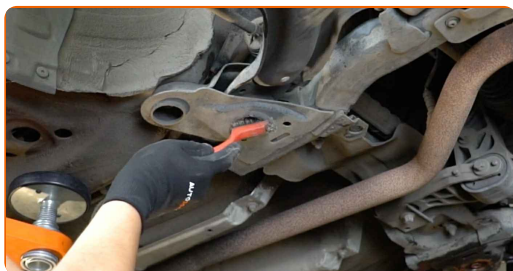
5

Odstranite kolo.



6

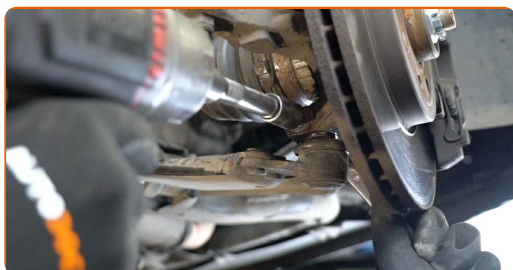
Očistite vse sklepe prečnega vodila. Uporabite žično krtačo. Uporabite sprej WD-40.



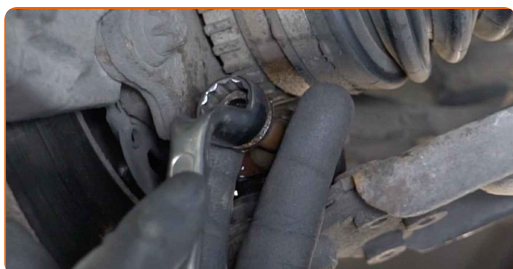
**AUTODOC priporoča:**

- Menjava: sprednja spodnja roka – VAUXHALL Meriva Mk I (A) (X03). Po nanosu razpršila počakajte nekaj minut.
- Nadenite si zaščitna očala.
- Nadenite si respirator.

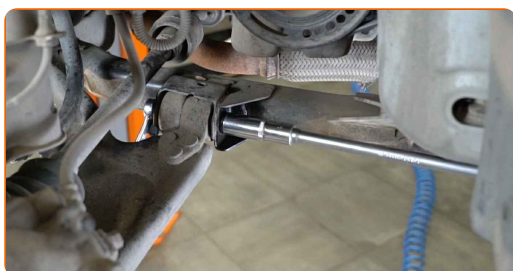
- 7** Odvijte žogo skupno pritrditev na volanskem členek. Uporabite kombinirani ključ №16. Uporabite nasadni ključ №16. Uporabite izvijač z zatikalom.



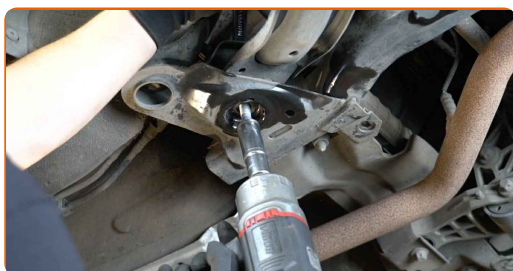
- 8** Odstranite pritrdilni vijak. Uporabite kombinirani ključ №16.



- 9** Odvijte pritrditev sprednje roke. Uporabite kombinirani ključ №18. Uporabite nasadni ključ №18. Uporabite izvijač z zatikalom.

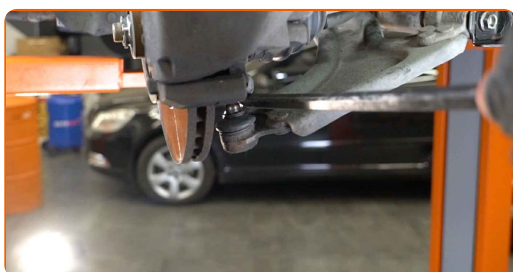


- 10** Odvijte zadnji pritrdilni element, ki povezuje upravljalni vzvod in pomožni okvir. Uporabite kombinirani ključ №18. Uporabite nasadni ključ №18. Uporabite izvijač z zatikalom.



- 11** Odstranite zadnji pritrdilni element obese koles. Uporabite nasadni ključ №18. Uporabite izvijač z zatikalom.

- 12** Ločite spodnje vilice od krmilnega člena. Uporabite lomilko.



- 13** Odstranite sprednji pritrdilni element obese koles. Uporabite nasadni ključ №18. Uporabite izvijač z zatikalom.

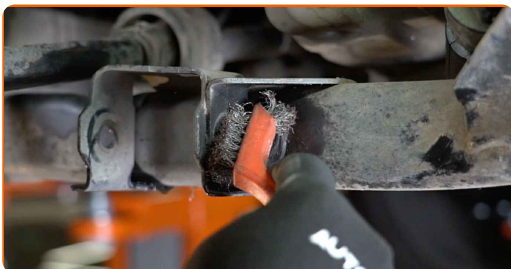


- 14** Odstranite vilico. Uporabite lomilko.



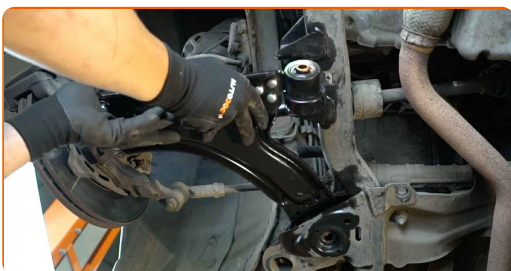
15

Očistite nosilce in ležaje prečnega vodila. Uporabite žično krtačo. Uporabite sprej WD-40.



16

Namestite novo vilico. Uporabite lomilko.

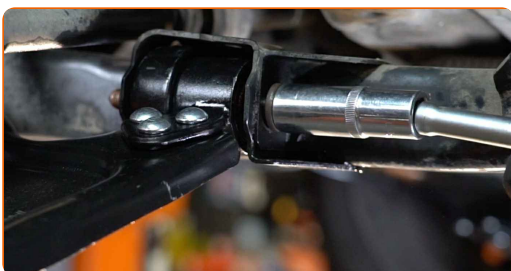


Menjava: sprednja spodnja roka – VAUXHALL Meriva Mk I (A) (X03).  
Strokovnjaki priporočajo:

- Med postopkom montaže uporabljajte zgolj nove vijake in matice.
- Ne poškoduje površino zgloba.

17

Namestite pritrdilne elemente obese koles. Uporabite nasadni ključ №18. Uporabite izvijač z zatikalom.





18

Povežite spodnjo roko na krmilni členek.



19

Namestite pritrdilni vijak.



20

Privijte pritrdilne elemente nosilnega zgiba. Uporabite kombinirani ključ №16. Uporabite nasadni ključ №16. Uporabite izvijač z zatikalom.



21

Zategnite pritrditev krogličnega zgloba. Uporabite kombinirani ključ №16. Uporabite nasadni ključ №16. Uporabite navorni ključ. Zategnite ga do navora 55 Nm.



22

Podprite ročico. Uporabite dvigalko s hidravličnim prenosom.



- 23** Zategnite sprednji pritrdilni element, ki povezuje obeso koles s pomožnim okvirjem. Uporabite kombinirani ključ №18. Uporabite nasadni ključ №18. Uporabite navorni ključ. Zategnite ga do navora 90 Nm.+75°



**AUTODOC priporočja:**

- Pomembno! Prepričajte se, da boste uporabili nove pritrdilne elemente.

- 24** Zategnite zadnji pritrdilni element upravljalnega vzvoda. Uporabite kombinirani ključ №18. Uporabite nasadni ključ №18. Uporabite navorni ključ. Zategnite ga do navora 90 Nm.+75°



**AUTODOC priporočja:**

- Pomembno! Prepričajte se, da boste uporabili nove pritrdilne elemente.

25

Odstranite podporo pod ročico.

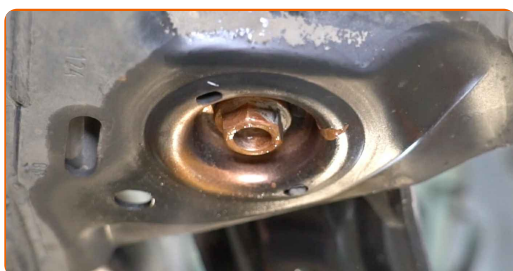


### AUTODOC priporoča:

- Menjava: sprednja spodnja roka – VAUXHALL Meriva Mk I (A) (X03). Gladko znižajte dvigalo menjalnika, brez sunkov, da preprečite poškodbe komponent in mehanizmov.

26

Obdelajte vse dele prečnega vodila. Uporabite bakreno mast.



27

Obdelajte kontaktno površino. Uporabite bakreno mast.



28

Očistite površino zavornih kolutov. Uporabite čistilo zavor.

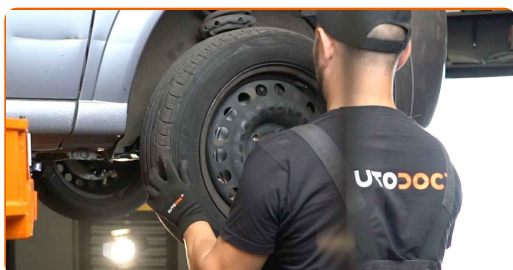


**AUTODOC priporoča:**

- Menjava: sprednja spodnja roka – VAUXHALL Meriva Mk I (A) (X03). Po nanosu razpršila počakajte nekaj minut.

**29**

Namestite kolo.

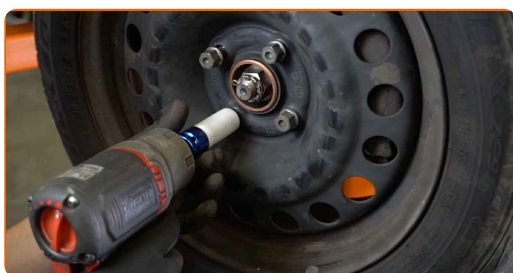


**AUTODOC priporoča:**

- Opozorilo! Držite kolo med privijanjem pritrdilnih vijakov na avto, da se izognete poškodbam. VAUXHALL Meriva Mk I (A) (X03)

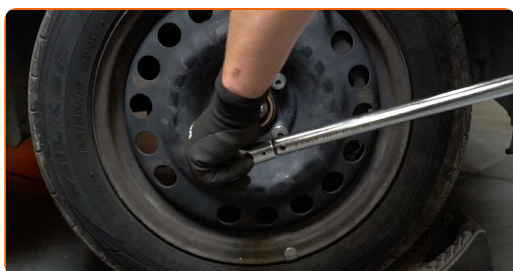
**30**

Privijte vijake kolesa. Uporabite kolesni nasadni nastavek št. 17



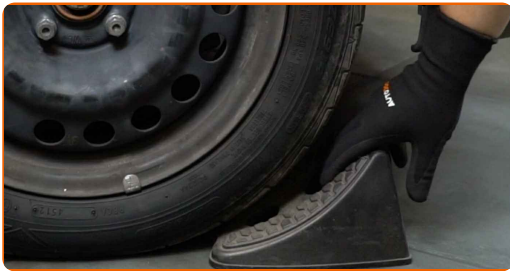
**31**

Spustite avto in z delanjem v navzkrižnem vrstnem redu, zategnite kolesne vijake. Uporabite kolesni nasadni nastavek št. 17 Uporabite navorni ključ. Zategnite ga do navora 120 Nm.



32

Odstranite dvigalke in kline.



**ODLIČNO OPRAVLJENO!** 

**OGLEJTE SI VEČ VADNIC**

## AUTODOC – VISOKOKVALITETNI AVTODELI PO DOSTOPNIH CENAH

AUTODOC MOBILNA APLIKACIJA: UJEMITE SUPER PONUDBE IN NAKUPUJTE PRIROČNO



**+ AUTODOC**

GET IT ON  **Google Play**

Download on the  **App Store**

**Download**

**SUPER IZBIRA REZERVNIH DELOV ZA VAŠ AVTOMOBIL**

**ROKA: ŠIROKA IZBIRA**

### **OMEJITEV ODGOVORNOSTI:**

Dokument vsebuje le splošna priporočila, ki so lahko koristna za vas, ko izvajate popravila ali nameščate nadomestne dele. AUTODOC ne odgovarja za kakršnokoli izgubo, poškodbo, škodo na premoženju, ki nastane v procesu popravila ali zamenjave zaradi nepravilne uporabe ali napačne razlage razpoložljivih informacij.

AUTODOC ne odgovarja za morebitne napake in nejasnosti v tem priročniku. Informacije so samo informativne narave in ne morejo nadomestiti nasveta strokovnjakov.

AUTODOC ne odgovarja za nepravilno ali nevarno uporabo opreme, orodij in avtomobilskih delov. AUTODOC močno priporoča, da ste previdni in upoštevate pravila glede varnosti pri izvajanju popravil ali nameščanju nadomestnih delov. Ne pozabite: uporaba avtomobilskih delov slabše kakovosti vam ne zagotavlja ustrezne ravni varnosti v cestnem prometu.

© Copyright 2023 – Vse vsebine na tej spletni strani, zlasti besedila, fotografije in grafike, so zaščitene z zakonom o avtorskih pravicah. Vse pravice, vključno z razmnoževanjem, objavljanjem, urejanjem in prevajanjem, ostanejo pridržane, AUTODOC SE.