



Kako zamenjati avtodel
zavorne klešče spredaj na
avtu **OPEL Corsa E Van**
(X15) – vodnik menjave

PODOBEN VIDEO VODIČ



Ta video prikazuje postopek menjave podobnega avtodela na drugem vozilu

Pomembno!

Ta postopek zamenjave je mogoče uporabiti za:

OPEL Corsa E Van (X15) 1.2 (08), OPEL Corsa E Van (X15) 1.3 CDTI (08), OPEL Corsa E Van (X15) 1.4 (08)

Koraki se lahko nekoliko razlikujejo glede na zasnovo avtomobila.

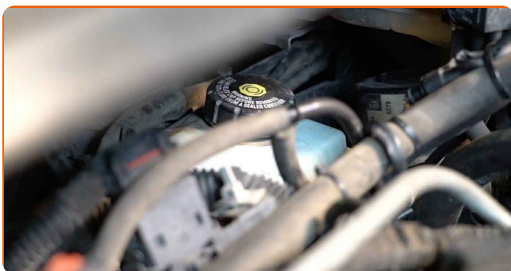
Ta vodič je bil ustvarjen na osnovi postopka menjave za podobni avtodel: OPEL Zafira B (A05) 1.8 (M75)

Menjava: zavorne klešče – OPEL Corsa E Van (X15). Nasvet AUTODOC strokovnjakov:

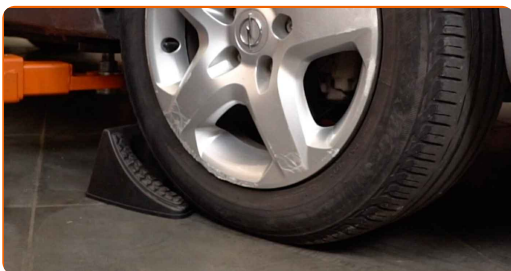
- Postopek zamenjave je enak za leve in desne zavorne čeljusti na isti osi.
- Vsa dela je potrebno opraviti pri ugasnjem motorju.

MENJAVA: ZAVORNE KLEŠČE – OPEL CORSA E VAN (X15). PRIPOROČEN VRSTNI RED KORAKOV:

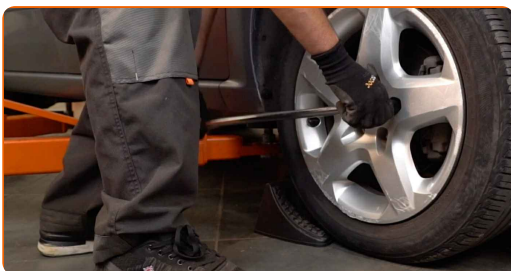
1 Odprite pokrov. Odvijte pokrov rezervoarja zavorne tekočine.



2 Zablockirajte kolesa s pomočjo klinov.



3 Odvijte vijake nastavka kolesa. Uporabite kolesni nasadni nastavek št. 17



4 Vzdignite sprednji del avtomobila in otrdite podpornike.

5 Odvijte vijake kolesa.



AUTODOC priporoča:

- Pomembno! Držite kolo med odvijanjem pritrdilnih vijakov. OPEL Corsa E Van (X15)

6 Odstranite kolo.



7 Pod avto postavite posodo za zbiranje zavorne tekočine.



- 8 Očistite področje, kjer se zavorna cev dotika čeljusti in območje osnega vodila. Uporabite žično krtačo. Uporabite čistilo zavor.



Menjava: zavorne klešče – OPEL Corsa E Van (X15). AUTODOC priporoča:

- Po nanosu spreja počakajte nekaj minut.

- 9 Stisnite zavorno cev s pomočjo objemke zavorne cevi.



- 10 Odvijte zavorno cev iz zavorne čeljusti. Uporabite nasadni ključ №11. Uporabite izvijač z zatikalom.



11

Odstranite pokrovčke manšete vodilnih zatičev zavornih čeljusti. Uporabite lomilko.



12

Odvijte pritrditve zavorne čeljusti. Uporabite imbus št. H7. Uporabite izvijač z zatikalom.



13

Razširite zavorne ploščice. Uporabite lomilko.



14

Umaknite na stran zadrževalni zatič okvirja kolutne zavore. Uporabite lomilko.



15

Odvijte zavorno cev iz zavorne čeljusti. Uporabite nasadni ključ №11.



16

Odklopite zavorno cev.



17

Odstranite zavorne čeljusti.



Menjava: zavorne klešče – OPEL Corsa E Van (X15). AUTODOC strokovnjaki priporočajo:

- Pri menjavi zavorne čeljusti se priporoča, da preverite, ali so na zavorni cevi prisotne poškodbe, in če so, jo zamenjate z novo.
- Pri zamenjavi zavorne čeljusti je priporočljivo zamenjati zavorne ploščice, preverite stanje zavornih diskov in jih po potrebi nadomestite z novimi.

18

Odstranite zavorne čeljusti.



19

Obdelajte zavorno cev. Uporabite čistilo zavor.



AUTODOC priporočja:

- Menjava: zavorne klešče – OPEL Corsa E Van (X15). Po nanosu razpršila počakajte nekaj minut.

20

Namestite zavorne ploščice.



Menjava: zavorne klešče – OPEL Corsa E Van (X15). Strokovnjaki priporočajo:

- Če nameravate uporabiti stare zavorne ploščice, jih očistite.

21

Namestite zavorno čeljust in jo privijte. Uporabite imbus št. H7. Uporabite izvijač z zatikalom.



22

Namestite in pritrdite zavorno cev v novo čeljust. Uporabite nasadni ključ №11. Uporabite izvijač z zatikalom.



23

Zataknite zadrževalni zatič okvirja kolutne zavora nazaj na svoje mesto. Uporabite lomilko.



24

Zategnite pritrdilni element zavorne cevi. Uporabite kombinirani ključ №11. Uporabite navorni ključ. Zategnite ga do navora 40 Nm.



25

Obdelajte zavorno cev. Uporabite čistilo zavor.

Menjava: zavorne klešče – OPEL Corsa E Van (X15). AUTODOC nasvet:

- Po nanosu spreja počakajte nekaj minut.

26

Odstranite objemko zavorne cevi.



27

Zategnite pritrdilne elemente zavorne čeljusti. Uporabite imbus št. H7. Uporabite navorni ključ. Zategnite ga do navora 28 Nm.



28

Namestite pokrovčke manšete vodilnih zatičev zavornih čeljusti.



29

Odstranite vijak črpalke za menjavo zavorne tekočine. Uporabite kombinirani ključ №8.



30 Povežite komplet črpalke za menjavo zavorne tekočine z vijakom.



31 Spustite sistem zavorne čeljusti. Brez zagona motorja pritisnite na zavorni pedal večkrat, dokler ne začutite odpor.



32 Zategnite vijak črpalke zavorne tekočine. Uporabite kombinirani ključ №8.



33 Odstranite komplet črpalke zavorne tekočine.



34 Zategnite prezračevalni vijak sedlo zavore. Uporabite nasadni ključ №8. Uporabite navorni ključ. Zategnite ga do navora 11 Nm.



35

Očistite umazanijo z vijaka zavorne cevi. Uporabite čistilo zavor.



AUTODOC priporoča:

- Menjava: zavorne klešče – OPEL Corsa E Van (X15). Po nanosu razpršila počakajte nekaj minut.

36

Obdelajte površino, kjer se zavorni kolut stika s platiščem. Uporabite bakreno mast.



37

Očistite površino zavornih kolutov. Uporabite čistilo zavor.



Menjava: zavorne klešče – OPEL Corsa E Van (X15). Nasvet:

- Po nanosu spreja počakajte nekaj minut.

38

Namestite kolo.

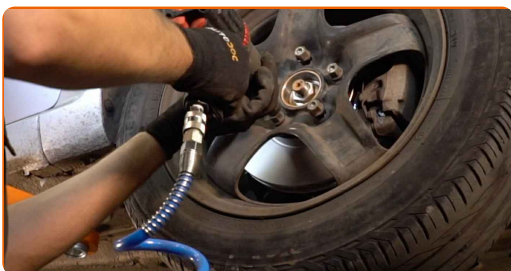


Menjava: zavorne klešče – OPEL Corsa E Van (X15). AUTODOC priporoča:

- V izogib poškodbam držite kolo pri privijanju vijakov.

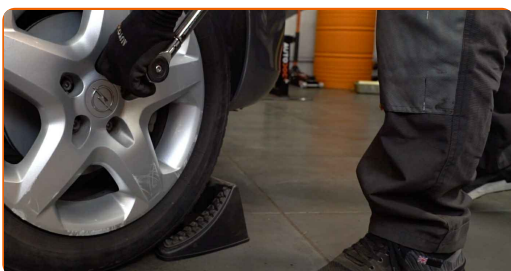
39

Privijte vijake kolesa. Uporabite kolesni nasadni nastavek št. 17



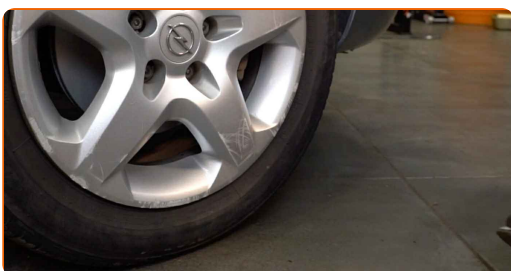
40

Spustite avto in z delanjem v navzkrižnem vrstnem redu, zategnite kolesne vijake. Uporabite navorni ključ. Zategnite ga do navora 110 Nm.



41

Odstranite dvigalke in kline.



AUTODOC priporoča:

- Pomembno! Menjava: zavorne klešče – OPEL Corsa E Van (X15). Preverite raven zavorne tekočine v rezervoarju in jo po potrebi dolijte.

42

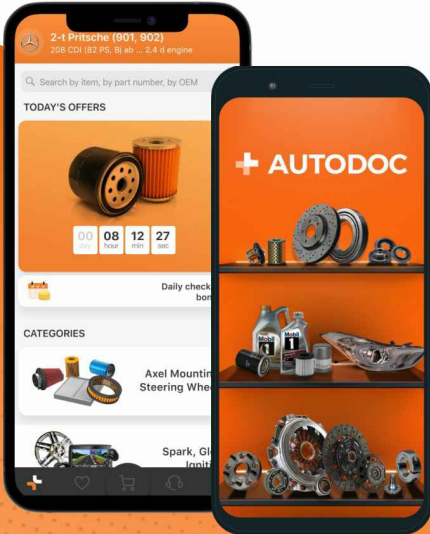
Zategnite pokrov rezervoarja zavorne tekočine. Zaprite pokrov.

ODLIČNO OPRAVLJENO! 


OGLEJTE SI VEČ VADNIC


AUTODOC – VISOKOKVALITETNI AVTODELI PO DOSTOPNIH CENAH

AUTODOC MOBILNA APLIKACIJA: UJEMITE SUPER PONUDBE IN NAKUPUJTE PRIROČNO



+ AUTODOC

GET IT ON  **Google Play**

Download on the  **App Store**

Download

SUPER IZBIRA REZERVNIH DELOV ZA VAŠ AVTOMOBIL

ZAVORNE KLEŠČE: ŠIROKA IZBIRA

OMEJITEV ODGOVORNOSTI:

Dokument vsebuje le splošna priporočila, ki so lahko koristna za vas, ko izvajate popravila ali nameščate nadomestne dele. AUTODOC ne odgovarja za kakršnokoli izgubo, poškodbo, škodo na premoženju, ki nastane v procesu popravila ali zamenjave zaradi nepravilne uporabe ali napačne razlage razpoložljivih informacij.

AUTODOC ne odgovarja za morebitne napake in nejasnosti v tem priročniku. Informacije so samo informativne narave in ne morejo nadomestiti nasveta strokovnjakov.

AUTODOC ne odgovarja za nepravilno ali nevarno uporabo opreme, orodij in avtomobilskih delov. AUTODOC močno priporoča, da ste previdni in upoštevate pravila glede varnosti pri izvajanju popravil ali nameščanju nadomestnih delov. Ne pozabite: uporaba avtomobilskih delov slabše kakovosti vam ne zagotavlja ustrezne ravni varnosti v cestnem prometu.

© Copyright 2022 – Vse vsebine na tej spletni strani, zlasti besedila, fotografije in grafike, so zaščiten z zakonom o avtorskih pravicah. Vse pravice, vključno z razmnoževanjem, objavljanjem, urejanjem in prevajanjem, ostanejo pridržane, AUTODOC GmbH.