



Kako zamenjati avtodel  
lamda sonda na avtu  
**Opel Meriva X03** –  
vodnik menjave

## VIDEO VODIČ

**i Pomembno!**

Ta postopek zamenjave je mogoče uporabiti za:

OPEL Astra G CC (T98) 1.6 16V (F08, F48), OPEL Astra G Caravan (T98) 1.6 16V (F35), OPEL Astra G CC (T98) 1.4 16V (F08, F48), OPEL Astra G Caravan (T98) 1.4 16V (F35), OPEL Astra G Sedan (T98) 1.4 16V (F69), OPEL Zafira A (T98) 1.6 16V (F75), OPEL Corsa C Hatchback (X01) 1.4 (F08, F68), OPEL Astra G CC (T98) 1.6 (F08, F48), OPEL Astra G Sedan (T98) 1.6 (F69), OPEL Astra G Caravan (T98) 1.6 (F35), OPEL ASTRA G kabriolet (F67) 1.6 16V (F67), OPEL ASTRA G Zabož (F70) 1.6 (F70), OPEL Zafira A (T98) 1.6 CNG (F75), OPEL COMBO zabož /kombi 1.6, OPEL Astra G Caravan (T98) 1.6 CNG (F35), (+ 14)

Koraki se lahko nekoliko razlikujejo glede na zasnovo avtomobila.

**MENJAVA: LAMBDA SONDE – OPEL MERIVA X03.  
ORODJE, KI GA BOSTE POTREBOVALI:**



- Žična krtača
- Sprej WD-40
- Sprej za elektroniko
- Visokotemperaturna keramična pasta
- Navorni ključ
- Čeie inelară semideschisă Nr. 22
- Pogonska vtičnica št. 22
- Izvijač z zatikalom
- Navojni sveder
- Prevleka za blatnik

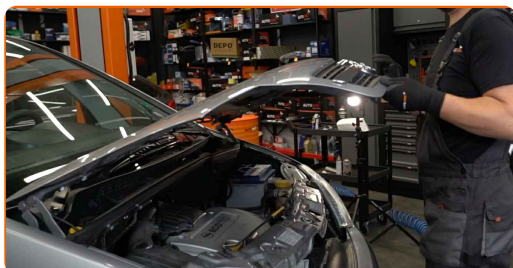
**KUPITE ORODJA**

**Menjava: lambda sonda – Opel Meriva X03. AUTODOC priporoča:**

- Po menjavi lambda sonda odstranite kodo napake iz elektronske krmilne enote in pustite, da se motor ECU sam prilagodi na nov senzor.
- Preden se lotite dela, zaženite motor in pustite, da se segreje na delovno temperaturo.
- Prosimo, upoštevajte: vsa dela na avtu – Opel Meriva X03 – morajo biti izvedena, ko je motor izklopljen.

**ZAMENJAVO OPRAVITE V NASLEDNJEM VRSTEM REDU:**

**1** Odprite pokrov.



**2** Uporabite zaščitno prevleko za blatnik, da preprečite poškodbe barve in plastičnih delov avta.

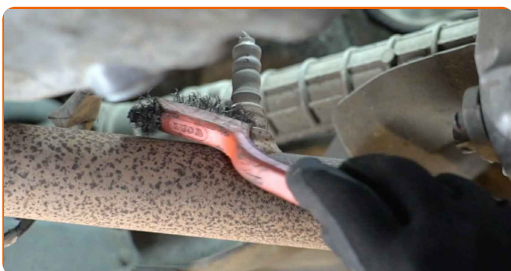
**3** Dvignite avtomobil z dvigalom ali ga namestite nad kanal za pregled.



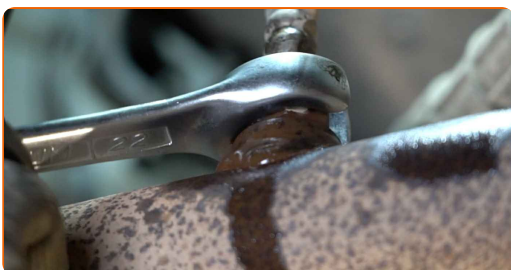
**4** Odstranite konektor lambda sonde.



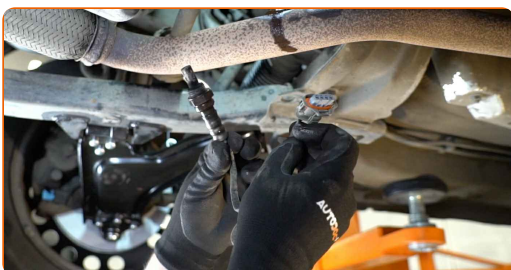
**5** Očistite pritrdilni element lambda sonde. Uporabite žično krtačo. Uporabite sprej WD-40.



**6** Odvijte pritrdilni element lambda sonde. Uporabite ključ za matice št. 22.



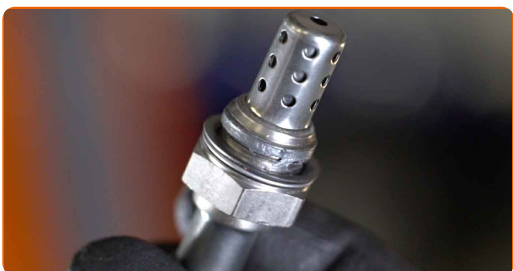
**7** Odstranite lambda sondo.



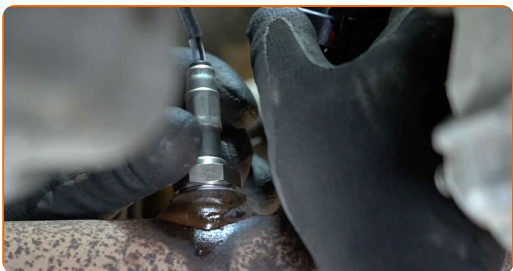
**8** Prerežite navoj za novo lambda sondo. Uporabite navojni sveder. Uporabite izvijač z zatikalom.



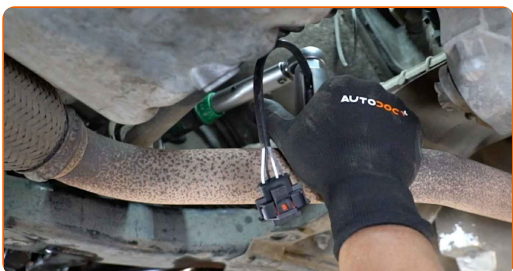
**9** Obdelajte lambda sondo. Uporabite visokotemperaturno keramično pasto.



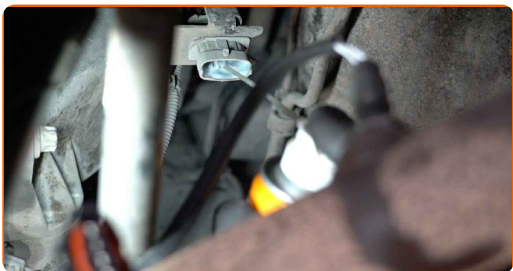
**10** Namestite novo lambda sondo.



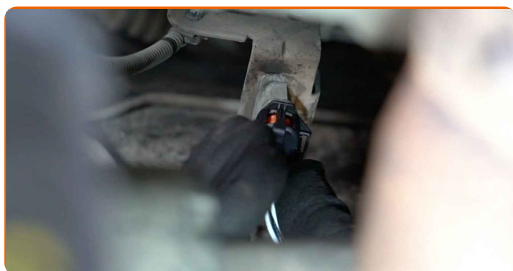
**11** Pričvrstite pritrdilni element lambda sonde. Uporabite nasadni ključ №22. Uporabite navorni ključ. Zategnite ga do navora 31 Nm.



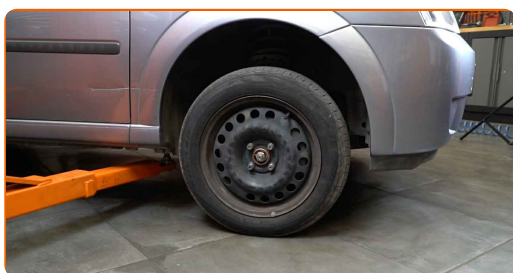
**12** Obdelajte konektor lambda sonde. Uporabite dielektrično mast.



**13** Pritrdite konektor lambda sonde.



**14** Spustite avtomobil.



**15** Odstranite zaščitni pokrov blatnika.

**16** Zaprite pokrov.

**17** Vključite vžig. To je potrebno, da se prepričate o pravilnem delovanju komponente.



**18** Izključite vžig.

**ODLIČNO OPRAVLJENO!** 

**OGLEJTE SI VEČ VADNIC**

## AUTODOC – VISOKOKVALITETNI AVTODELI PO DOSTOPNIH CENAH

AUTODOC MOBILNA APLIKACIJA: UJEMITE SUPER PONUDBE IN NAKUPUJTE PRIROČNO



**+ AUTODOC**

GET IT ON  
**Google Play**

Download on the  
**App Store**

**Download**

**SUPER IZBIRA REZERVNIH DELOV ZA VAŠ AVTOMOBIL**

**KUPITE REZERVNE DELE ZA OPEL**

**LAMDA SONDA: ŠIROKA IZBIRA**



**IZBERITE AVTOMOBILSKE DELE ZA OPEL MERIVA X03**

**LAMDA SONDA ZA OPEL: KUPITE ZDAJ**

**LAMDA SONDA ZA OPEL MERIVA X03: NAJBOLJŠE  
PONUDBE & UGODNOSTI**

## **OMEJITEV ODGOVORNOSTI:**

Dokument vsebuje le splošna priporočila, ki so lahko koristna za vas, ko izvajate popravila ali nameščate nadomestne dele. AUTODOC ne odgovarja za kakršnokoli izgubo, poškodbo, škodo na premoženju, ki nastane v procesu popravila ali zamenjave zaradi nepravilne uporabe ali napačne razlage razpoložljivih informacij.

AUTODOC ne odgovarja za morebitne napake in nejasnosti v tem priročniku. Informacije so samo informativne narave in ne morejo nadomestiti nasveta strokovnjakov.

AUTODOC ne odgovarja za nepravilno ali nevarno uporabo opreme, orodij in avtomobilskih delov. AUTODOC močno priporoča, da ste previdni in upoštevate pravila glede varnosti pri izvajanju popravil ali nameščanju nadomestnih delov. Ne pozabite: uporaba avtomobilskih delov slabše kakovosti vam ne zagotavlja ustrezne ravni varnosti v cestnem prometu.

© Copyright 2022 – Vse vsebine na tej spletni strani, zlasti besedila, fotografije in grafike, so zaščitene z zakonom o avtorskih pravicah. Vse pravice, vključno z razmnoževanjem, objavljanjem, urejanjem in prevajanjem, ostanejo pridržane, AUTODOC GmbH.