



Kako zamenjati avtodel
motorna olja in filter na
avtu **LEXUS LS II (XF20)** –
vodnik menjave

PODOBEN VIDEO VODIČ



Ta video prikazuje postopek menjave podobnega avtodela na drugem vozilu

Pomembno!

Ta postopek zamenjave je mogoče uporabiti za:
LEXUS LS II (XF20) 4.0

Koraki se lahko nekoliko razlikujejo glede na zasnovo avtomobila.

Ta vodič je bil ustvarjen na osnovi postopka menjave za podobni avtodel: LEXUS RX II (XU30) 3.3 400h AWD

MENJAVA: OLJA IN OLJNEGA FILTRA – LEXUS LS II (XF20). ORODJE, KI GA BOSTE MORDA POTREBOVALI:



- Žična krtača
- Univerzalni čistilni sprej
- Kombinirani ključ №14
- Pogonska vtičnica št. 10
- Pogonska vtičnica št. 14
- Kapa za oljni filter 76-14F
- Izvijač z zatikalom
- Navorni ključ
- Orodje za odstranjevanje sponk
- Posoda za odpadno olje
- Lijak
- Preveleka za blatnik

Kupite orodja

Menjava: olja in oljnega filtra – LEXUS LS II (XF20). Nasvet AUTODOC strokovnjakov:

- Zamenjajte oljni filter pri vsaki menjavi motornega olja.
- Vsa dela je potrebno opraviti pri ugasnjenem motorju.
- Uporabljajte zaščitne rokavice, da preprečite stik z vročo tekočino.

MENJAVA: OLJA IN OLJNEGA FILTRA – LEXUS LS II (XF20). UPORABITE NASLEDNJI POSTOPEK:

1 Odprite pokrov.

2 Uporabite zaščitno prevleko za blatnik, da preprečite poškodbe barve in plastičnih delov avta.

3 Odvijte čep oljnega filtra.



4 Dvignite avtomobil z dvigalom ali ga namestite nad kanal za pregled.

Menjava: olja in oljnega filtra – LEXUS LS II (XF20). AUTODOC strokovnjaki priporočajo:

- Vozilo mora biti v ravnovesju, če pa postavljen pod kotom, mora biti odtočni čep na najnižji točki.

- 5** Zrahljajte pritrdilne elemente spodnjega pokrova oljnega korita. Uporabite nasadni ključ №10. Uporabite izvijač z zatikalom. Uporabite orodje za odstranitev sponke.



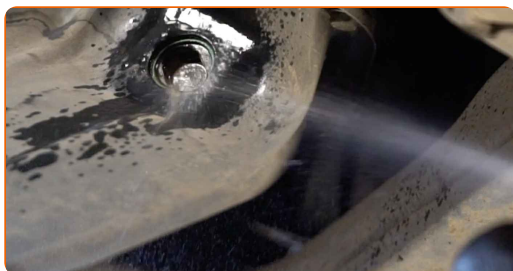
- 6** Odstranite pokrov oljnega korita.



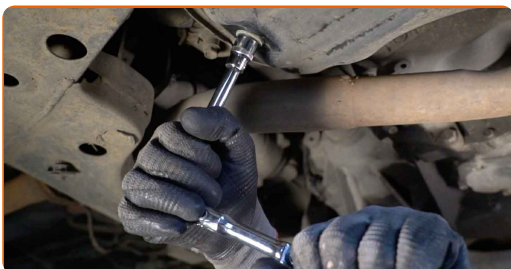
- 7** Postavite posodo za odpadno olje s prostornino najmanj 5 l pod odtočno luknjo.



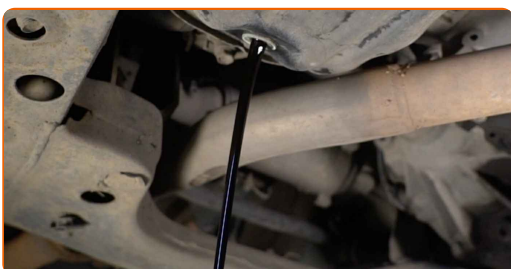
- 8** Očistite območje oljnega korita okoli odtočne luknje. Uporabite žično krtačo. Uporabite večnamenski čistilni sprej.



- 9** Odvijte izpustni vijak. Uporabite kombinirani ključ №14. Uporabite nasadni ključ №14. Uporabite izvijač z zatikalom.



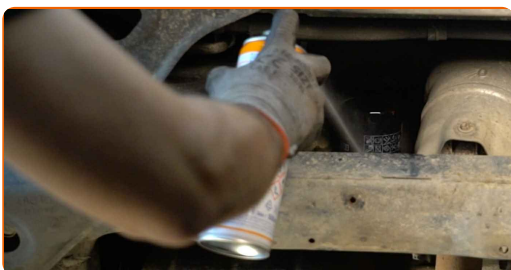
- 10** Izpustite obrabljeno olje.



Menjava: olja in oljnega filtra – LEXUS LS II (XF20). AUTODOC nasvet:

- Pozor! Olje je lahko vroče.
- Počakajte, dokler olje v celoti ne odteče iz odtočne luknje.

- 11** Pripravite posodo za stari oljni filter.



12

Odvijte oljni filter. Uporabite natični ključ 76-14F. Uporabite izvijač z zatikalom.



13

Odložite stari oljni filter v posodo.

Menjava: olja in oljnega filtra – LEXUS LS II (XF20). Nasvet AUTODOC strokovnjakov:

- Premaknite posodo navzgor. Olje prične odtekati iz odtočne luknje takoj, ko odstranite oljni filter.

14

Očistite nosilec oljnega filtra. Uporabite večnamenski čistilni sprej.



15

Namastite gumijasto tesnilo novega filtra z majhno količino svežega olja.



- 16** Privijte nov filter na njegovo mesto. Uporabite natični ključ 76-14F. Uporabite navorni ključ. Zategnite ga do navora 23 Nm.



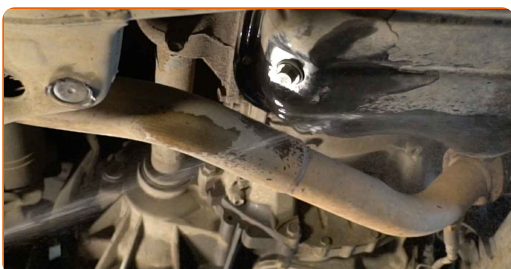
- 17** Očistite območje oljnega korita okoli odtočne luknje. Uporabite večnamenski čistilni sprej.



- 18** Privijte nov drenažni čep in ga zategnite. Uporabite nasadni ključ №14. Uporabite navorni ključ. Zategnite ga do navora 27 Nm.



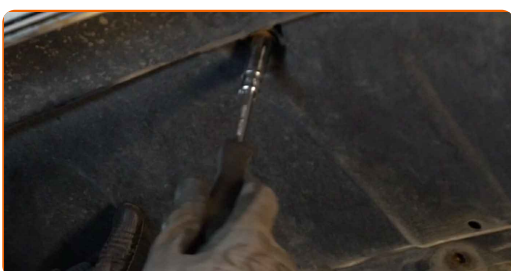
- 19** Očistite območje oljnega korita okoli odtočne luknje. Uporabite večnamenski čistilni sprej.



20 Ponovno namestite spodnji pokrov oljnega korita.



21 Zategnite pritrdilne elemente na spodnjem pokrovu oljnega korita. Uporabite nasadni ključ №10. Uporabite izvijač z zatikalom.



22 Spustite avtomobil.

23 Odstranite pokrovček odprtine za filter olja.



24 Vnesite lijak.



25

V motor vlijte novo olje v količini, ki jo priporoča avtomobilski proizvajalec.



Menjava: olja in oljnega filtra – LEXUS LS II (XF20). Nasvet:

- Uporabljajte olje, ki ga priporoča proizvajalec.

26

Preverite nivo olja z merilno palico za olje. Dolijte olje, če je potrebno.



Pozor!

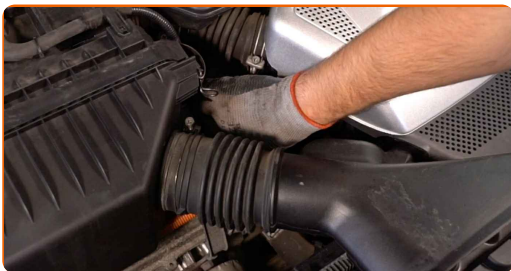
- Nivo olja bi moral biti med oznakama Min in Max.

27

Namestite pokrov filtra za olje.

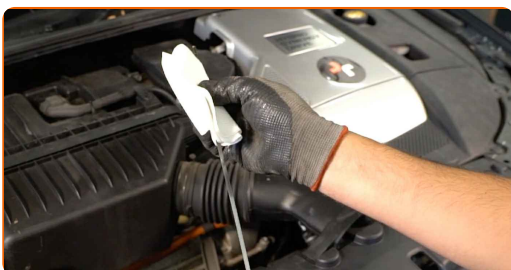


28 Zategnite pokrov polnilne odprtine za olje.



29 Pustite da motor nekaj minut deluje. Ko ugasne opozorilna lučka za pritisk olja, ugasnite motor.

30 Preverite nivo olja 5 minut po prenehanju delovanja motorja tako da uporabite merilno palico in po potrebi dodate olje.



Pozor!

- Nivo olja bi moral biti med oznakama Min in Max.
- Prepričajte se, da je pokrov polnilne odprtine primerno zategnjen.
- Preverite tesnost navojnega čepa odtočne luknje in tesnilo oljnega filtra. Če je potrebno, ju previdno zategnite.

31 Odstranite zaščitni pokrov blatnika.

32 Zaprite pokrov.

Menjava: olja in oljnega filtra – LEXUS LS II (XF20). AUTODOC strokovnjaki priporočajo:

- Bodite pozorni, da je opozorilna lučka pritiska olja, ki kaže na nezadosten pritisk v mazalnem sistemu, lahko prižgana dlje časa kot običajno. Po nekaj sekundah olje zapolni vse cevi in lučka ugasne.
- Za varovanje okolja pred onesnaženjem, se prepričajte, da odvržete uporabljene filtre na posebnih zbirnih mestih.

ODLIČNO OPRAVLJENO! 

[OGLEJTE SI VEČ VADNIC](#)

AUTODOC – VISOKOKVALITETNI AVTODELI PO DOSTOPNIH CENAH

AUTODOC MOBILNA APLIKACIJA: UJEMITE SUPER PONUDBE IN NAKUPUJTE PRIROČNO



+ AUTODOC

GET IT ON  **Google Play**

Download on the  **App Store**

Download

SUPER IZBIRA REZERVNIH DELOV ZA VAŠ AVTOMOBIL

OLJNI FILTER: ŠIROKA IZBIRA

OMEJITEV ODGOVORNOSTI:

Dokument vsebuje le splošna priporočila, ki so lahko koristna za vas, ko izvajate popravila ali nameščate nadomestne dele. AUTODOC ne odgovarja za kakršnokoli izgubo, poškodbo, škodo na premoženju, ki nastane v procesu popravila ali zamenjave zaradi nepravilne uporabe ali napačne razlage razpoložljivih informacij.

AUTODOC ne odgovarja za morebitne napake in nejasnosti v tem priročniku. Informacije so samo informativne narave in ne morejo nadomestiti nasveta strokovnjakov.

AUTODOC ne odgovarja za nepravilno ali nevarno uporabo opreme, orodij in avtomobilskih delov. AUTODOC močno priporoča, da ste previdni in upoštevate pravila glede varnosti pri izvajanju popravil ali nameščanju nadomestnih delov. Ne pozabite: uporaba avtomobilskih delov slabše kakovosti vam ne zagotavlja ustrezne ravni varnosti v cestnem prometu.

© Copyright 2022 – Vse vsebine na tej spletni strani, zlasti besedila, fotografije in grafike, so zaščiteni z zakonom o avtorskih pravicah. Vse pravice, vključno z razmnoževanjem, objavljanjem, urejanjem in prevajanjem, ostanejo pridržane, AUTODOC GmbH.