

# **AUTODOC CLUB**

Kako zamenjati avtodel  
sprednja spodnja roka na  
avtu **AUDI COUPE (89,  
8B)** – vodnik menjave

## PODOBEN VIDEO VODIČ



Ta video prikazuje postopek menjave podobnega avtodela na drugem vozilu

### Pomembno!

Ta postopek zamenjave je mogoče uporabiti za:

AUDI COUPE (89, 8B) 2.3, AUDI COUPE (89, 8B) 2.0, AUDI COUPE (89, 8B) 2.0 16 V, AUDI COUPE (89, 8B) 2.3 20V, AUDI COUPE (89, 8B) 2.6, AUDI COUPE (89, 8B) 2.8, AUDI COUPE (89, 8B) 2.3 quattro, AUDI COUPE (89, 8B) 2.3 20V quattro, AUDI COUPE (89, 8B) S2 quattro, AUDI COUPE (89, 8B) 2.6 quattro, AUDI COUPE (89, 8B) 2.8 quattro, AUDI COUPE (89, 8B) 1.8, AUDI COUPE (89, 8B) 2.2 quattro, AUDI COUPE (89, 8B) 2.0 20 V quattro, AUDI COUPE (89, 8B) 2.0 20 V, (+ 1)

Koraki se lahko nekoliko razlikujejo glede na zasnovo avtomobila.

Ta vodič je bil ustvarjen na osnovi postopka menjave za podobni avtodel: AUDI 80 B4 Sedan (8C2) 2.0

**MENJAVA: SPREDNJA SPODNJA ROKA – AUDI COUPE (89, 8B). ORODJE, KI GA BOSTE MORDA POTREBOVALI:**



- Žična krtača
- Sprej WD-40
- Čistilo zavor
- Bakrena mast
- Visokotemperaturna keramična pasta
- Navorni ključ
- Pogonska vtičnica št. 17
- Kombinirani ključ №17
- Nasadni ključ za kolo №17
- Izvijač z zatikalom
- Ploščati izvijač
- Gumijasto kladivo
- Podložni klin

**Kupite orodja**

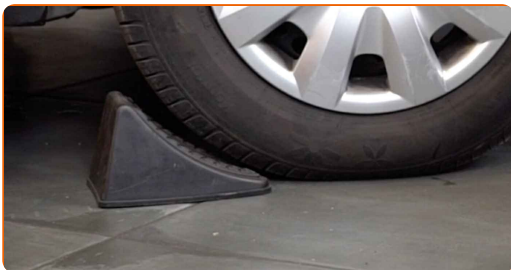
Menjava: sprednja spodnja roka – AUDI COUPE (89, 8B). AUTODOC priporoča:

- Postopek zamenjave je identičen za leve in desne spodnjega prečnega vodila.
- Vsa dela je potrebno opraviti pri ugasnjenem motorju.

## **MENJAVA: SPREDNJA SPODNJA ROKA – AUDI COUPE (89, 8B). PRIPOROČEN VRSTNI RED KORAKOV:**

1

Zablokirajte kolesa s pomočjo klinov.



2

Odvijte vijake nastavka kolesa. Uporabite kolesni nasadni nastavek št. 17



3

Vzdignite sprednji del avtomobila in otrdite podpornike.

4

Odvijte vijake kolesa.



### AUTODOC priporoča:

- Opozorilo! Držite kolo med odvijanjem pritrdilnih vijakov, da se izognete poškodbam. AUDI COUPE (89, 8B)

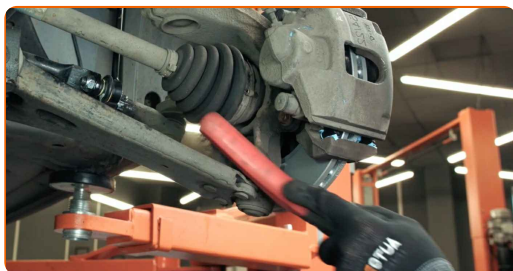
5

Odstranite kolo.



6

Očistite vse sklepe prečnega vodila. Uporabite žično krtačo. Uporabite sprej WD-40.



7

Odvijte žogo skupno pritrditev na volanskem členek. Uporabite kombinirani ključ №17. Uporabite nasadni ključ №17. Uporabite izvijač z zatikalom.



**8** Odstranite pritrdilni vijak.



**9** Odvijte pritrditev sprednje roke. Uporabite kombinirani ključ №17 (2 kosa).



**10** Odstranite sprednji pritrdilni element obese koles.

**11** Odvijte zadnji pritrdilni element, ki povezuje upravljalni vzvod in pomožni okvir. Uporabite kombinirani ključ №17 (2 kosa).



**12** Odstranite zadnji pritrdilni element obese koles.

**13** Odklopite zglob od volanskega členek. Uporabite gumijasto kladivo.



14

Odstranite vilico.



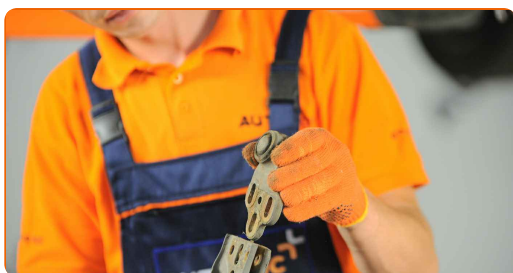
15

Odvijte pritrdilni element, ki povezuje zglob na kontrolno ročico vzmetenja. Uporabite kombinirani ključ №17. Uporabite nasadni ključ №17. Uporabite izvijač z zatikalom.



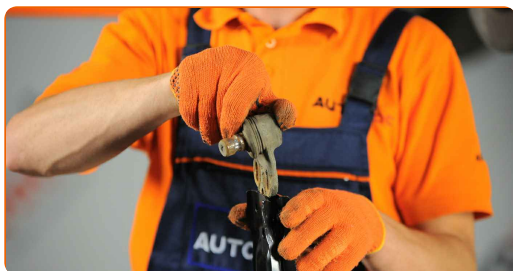
16

Odstranite zglob. Uporabite gumijasto kladivo.



17

Namestite zglob na kontrolno ročico. Uporabite gumijasto kladivo. Uporabite ploščat izvijač.

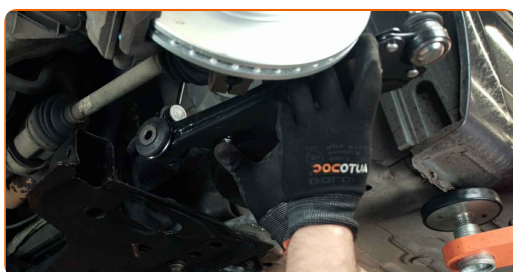


- 18** Pričvrstite pritrdilne elemente, ki povezujejo kroglični sklep s kontrolno roko. Uporabite kombinirani ključ №17. Uporabite nasadni ključ №17. Uporabite navorni ključ. Zategnite ga do navora 65 Nm.



- 19** Očistite pritrdilna mesta roke vzmetenja. Uporabite žično krtačo. Uporabite sprej WD-40.

- 20** Namestite novo vilico. Uporabite gumijasto kladivo.

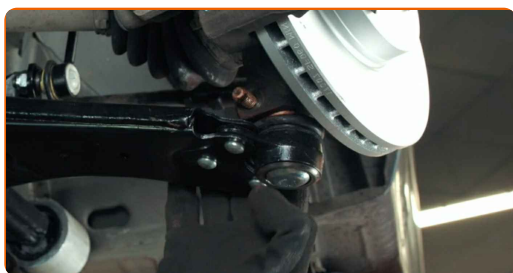


- 21** Namestite pritrdilne elemente obese koles.

- 22** Priključite zglob na krmilni členek. Uporabite gumijasto kladivo.



- 23** Namestite pritrdilni vijak.





- 24** Zategnite pritrdilni element, ki povezuje kroglični sklep s premnikom. Uporabite kombinirani ključ №17. Uporabite nasadni ključ №17. Uporabite navorni ključ. Zategnite ga do navora 50 Nm.



- 25** Podprite ročico. Uporabite dvigalko s hidravličnim prenosom.



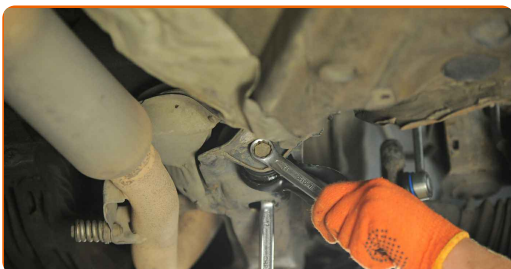
- 26** Zategnite sprednji pritrdilni element, ki povezuje obeso koles s pomožnim okvirjem. Uporabite kombinirani ključ №17 (2 kosa). Uporabite navorni ključ. Zategnite ga do navora 40 Nm.+180°



### AUTODOC priporočja:

- Pomembno! Prepričajte se, da boste uporabili nove pritrdilne elemente.

- 27** Zategnite zadnji pritrdilni element, ki povezuje vodilo s podokvirjem karoserije. Uporabite kombinirani ključ №17 (2 kosa). Uporabite navorni ključ. Zategnite ga do navora 40 Nm.+180°



### AUTODOC priporočja:

- Pomembno! Prepričajte se, da boste uporabili nove pritrdilne elemente.

- 28** Odstranite podporo pod ročico.



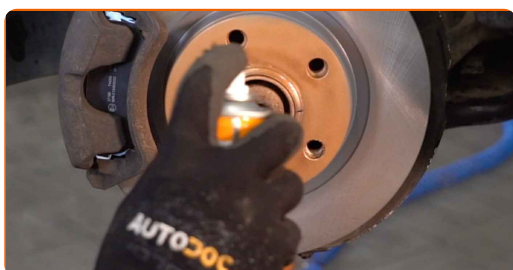
### AUTODOC priporočja:

- Menjava: sprednja spodnja roka – AUDI COUPE (89, 8B). Gladko znižajte dvigalo menjalnika, brez sunkov, da preprečite poškodbe komponent in mehanizmov.

**29** Obdelajte vse dele prečnega vodila. Uporabite bakreno mast.



**30** Obdelajte površino, kjer se zavorni kolut stika s platiščem. Uporabite visokotemperaturno keramično pasto.



**31** Očistite površino zavornih kolutov. Uporabite čistilo zavor.



**32** Namestite kolo.



### AUTODOC priporoča:

- Opozorilo! Držite kolo med privijanjem pritrdilnih vijakov na avto, da se izognete poškodbam. AUDI COUPE (89, 8B)

33

Privijte vijake kolesa. Uporabite kolesni nasadni nastavek št. 17



34

Spustite avto in z delanjem v navzkrižnem vrstnem redu, zategnite kolesne vijake. Uporabite kolesni nasadni nastavek št. 17 Uporabite navorni ključ. Zategnite ga do navora 120 Nm.



35

Odstranite dvigalke in kline.



**ODLIČNO OPRAVLJENO!** 

**OGLEJTE SI VEČ VADNIC**

## AUTODOC – VISOKOKVALITETNI AVTODELI PO DOSTOPNIH CENAH

AUTODOC MOBILNA APLIKACIJA: UJEMITE SUPER PONUDBE IN NAKUPUJTE PRIROČNO



**+ AUTODOC**

GET IT ON  
**Google Play**

Download on the  
**App Store**

**Download**

**SUPER IZBIRA REZERVNIH DELOV ZA VAŠ AVTOMOBIL**

**ROKA: ŠIROKA IZBIRA**

### **i OMEJITEV ODGOVORNOSTI:**

Dokument vsebuje le splošna priporočila, ki so lahko koristna za vas, ko izvajate popravila ali nameščate nadomestne dele. AUTODOC ne odgovarja za kakršnokoli izgubo, poškodbo, škodo na premoženju, ki nastane v procesu popravila ali zamenjave zaradi nepravilne uporabe ali napačne razlage razpoložljivih informacij.

AUTODOC ne odgovarja za morebitne napake in nejasnosti v tem priročniku. Informacije so samo informativne narave in ne morejo nadomestiti nasveta strokovnjakov.

AUTODOC ne odgovarja za nepravilno ali nevarno uporabo opreme, orodij in avtomobilskih delov. AUTODOC močno priporoča, da ste previdni in upoštevate pravila glede varnosti pri izvajanju popravil ali nameščanju nadomestnih delov. Ne pozabite: uporaba avtomobilskih delov slabše kakovosti vam ne zagotavlja ustrezne ravni varnosti v cestnem prometu.

© Copyright 2023 – Vse vsebine na tej spletni strani, zlasti besedila, fotografije in grafike, so zaščitene z zakonom o avtorskih pravicah. Vse pravice, vključno z razmnoževanjem, objavljanjem, urejanjem in prevajanjem, ostanejo pridržane, AUTODOC SE.